



# PROJECTE DE CONVIVÈNCIA

---



**Directo:** Hno. Gabriel Sanz

Barcelona, 2020

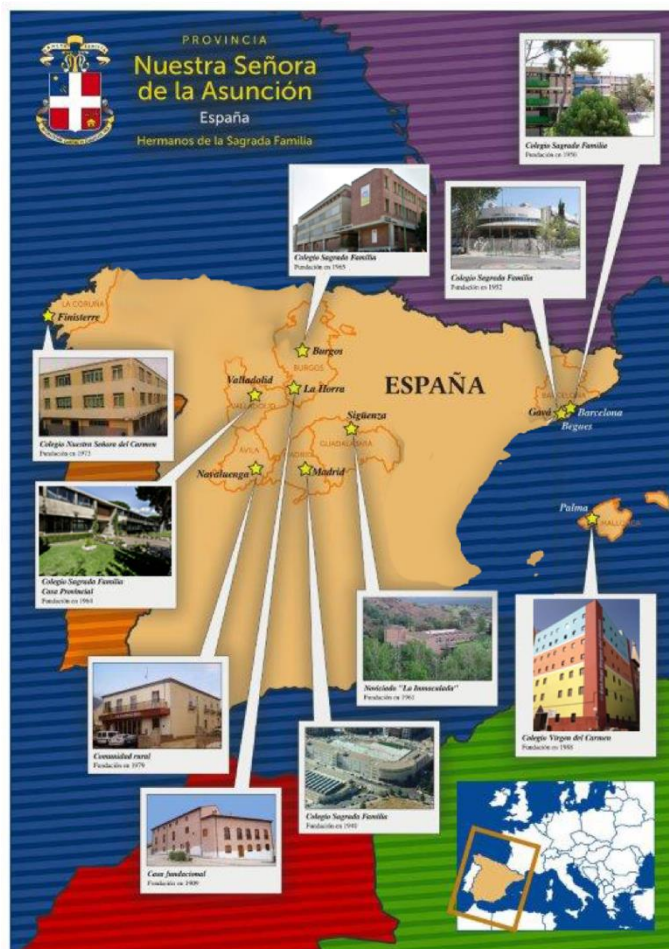
## ÍNDEX

1. INTRODUCCIÓ.....	2
2. JUSTIFICACIÓ.....	4
3. NORMATIVA.....	4
La LLEI 14/2010, del 27 de maig, dels drets i les oportunitats en la infància i l'adolescència.....	5
4. CONTEXTUALITZACIÓ DEL CENTRE.....	6
5. TEMPORITZACIÓ.....	8
6. COMISSIÓ DE CONVIVÈNCIA.....	18
7. DIAGNOSI DE LA SITUACIÓ DE CONVIVÈNCIA.....	19
8. OBJECTIUS GENERALS, ESPECÍFICS I INDICADORS D'AVALUACIÓ.....	24
9. NIVELL DE PREVENCIÓ. VALORS I ACTITUDS.....	35
9.5. EDUCAR EN EL RESPECTE.....	41
9.6. EDUCAR EN L'ESFORÇ I LA RESPONSABILITAT.....	43
9.7. EDUCAR EN LA GESTIÓ POSITIVA DELS CONFLICTES.....	45
9.8. INCLUSIÓ.....	46
10. NIVELLS D'IDENTIFICACIÓ, VALORACIÓ I INTERVENCIÓ DE LES SITUACIONS CONFLICTIVES.....	48
10.1. DRETS, NECESSITATS I RESPONSABILITATS DELS INFANTS I ADOLESCENTS.....	48
10.2. SITUACIONS CONFLICTIVES.....	49
10.3. RESOLUCIÓ POSITIVA DELS CONFLICTES. PLA DE MEDIACIÓ.....	50
10.4. PROTOCOLS D'ACTUACIÓ DAVANT DE SITUACIONS DE MALTRACTAMENT INFANTIL I ADOLESCENT.....	51
10.4.1. Definició i tipus de maltractament infantil i adolescent.....	52
10.4.2. Prevenció de les situacions de maltractament infantil i adolescent.....	52
10.4.3. Detecció d'una possible situació de maltractament infantil i adolescent.....	53
10.4.4. Valoració d'una possible situació de maltractament infantil i adolescent.....	54
10.4.5. Intervenció d'una possible situació de maltractament infantil i adolescent.....	54
10.4.6. Protocol abreujat davant d'un conflicte greu.....	55
10.5. PROTOCOL D'ACTUACIÓ DAVANT L'ABSENTISME ESCOLAR.....	56
12. ANNEXOS.....	57

## 1. INTRODUCCIÓ

Els Germans de la Sagrada Família disposen de set centres escolars ubicats en punts diferents de l'Estat Espanyol: Finisterre, Burgos, Valladolid, Madrid, Gavà, Horta i Palma de Mallorca.

Al llarg de cada curs es fan diferents trobades a la casa de Sigüenza en les que, els



representants de les set escoles, unifiquen criteris relacionats amb diferents temes pedagògics i de gestió de centre.

Un dels temes d'interès actual fa referència a la bona convivència als centres educatius; per aquest motiu, en el curs 2019-20 els equips d'orientació i convivència de cada centre, acompanyats dels corresponents directors, han fet una trobada al mes de setembre per tal de trobar punts en comú, així com d'iniciar un treball en xarxa que permeti estar en contacte al llarg del curs i compartir els recursos dels que es disposa en cada centre.

Cada escola ha presentat la seva comissió de convivència, així com els seus objectius i actuacions (veure Annex 1: presentació escola Sa-Fa Horta); i de totes les presentacions s'ha fet un treball conjunt (veure Annex 2: presentació comú de les set escoles) per tal

d'acordar uns punts comuns de treball.

Aquesta trobada ha tingut una valoració molt positiva, per tant, es continuarà treballant en aquesta línia de cara al curs vinent.

A continuació afegim un gràfic on es poden veure les diferents comissions i equips de treball que es van crear per tal de donar resposta a les diferents necessitats i característiques relacionades amb l'orientació i a la bona convivència de tota la comunitat educativa.



## 2. JUSTIFICACIÓ

El Projecte de Convivència forma part del Projecte Educatiu de Centre i recull les mesures de promoció de la convivència, els mecanismes per a la resolució pacífica dels conflictes, especialment la mediació, així com les mesures i actuacions d'intervenció educatives, aplicables en el cas d'incompliment de les normes d'organització i funcionament del centre i d'acord amb la normativa vigent.

Conviure significa viure plegats i en bona relació. La convivència demana la formació integral de la persona i es fonamenta en els valors de la pluralitat, la participació democràtica, la inclusió social, la igualtat d'oportunitats, el respecte a la diferència, la gestió positiva de conflictes i la cultura de pau. La convivència comporta una consciència de la pròpia identitat que implica l'acceptació de l'altre i un sentit de pertinença i contribució personal a la societat.

El Projecte de convivència és l'instrument on es reflecteixen les accions que el centre docent desenvolupa per capacitar tot l'alumnat i la resta de la comunitat educativa per a la convivència i la gestió positiva dels conflictes.

## 3. NORMATIVA

La Convención sobre los derechos del niños, Unicef (2006).

<https://www.un.org/es/events/childrenday/pdf/derechos.pdf>

La Convención Internacional de Naciones Unidas sobre los Derechos de las Personas con Discapacidad. New York (2006).

<https://www.boe.es/boe/dias/2008/04/21/pdfs/A20648-20659.pdf>

La Llei orgànica 2/2006, de 3 de maig, d'educació, estableix a l'article 121.2 l'obligatorietat que tots els centres elaborin un Pla de convivència i l'inclouin dins el Projecte educatiu de centre. <https://www.boe.es/buscar/act.php?id=BOE-A-2006-7899>

La Llei Orgànica 8/2013, de 9 de desembre, per a la millora de la qualitat educativa, determina a l'article 124.1 que els centres inclouran a la programació general anual el seu pla de convivència i totes aquelles actuacions i activitats programades per al foment de la convivència escolar.

[https://www.boe.es/boe\\_catalan/dias/2013/12/10/pdfs/BOE-A-2013-12886-C.pdf](https://www.boe.es/boe_catalan/dias/2013/12/10/pdfs/BOE-A-2013-12886-C.pdf)

La Llei 12/2009, del 10 de juliol, d'educació, disposa a l'article 30 que l'aprenentatge de la convivència és un element fonamental del procés educatiu i així ho ha d'expressar el projecte educatiu de cada centre. Els centres han d'establir mesures de promoció de la convivència.

[https://portaljuridic.gencat.cat/ca/pjur\\_ocults/pjur\\_resultats\\_fitxa/?documentId=480169&action=fitxa](https://portaljuridic.gencat.cat/ca/pjur_ocults/pjur_resultats_fitxa/?documentId=480169&action=fitxa)

El Decret 102/2010, de 3 d'agost, d'autonomia dels centres educatius, disposa a l'article 23.2 que les normes d'organització i funcionament del centre han d'incorporar les mesures de promoció de la convivència establertes en el centre.

[https://portaljuridic.gencat.cat/ca/pjur\\_ocults/pjur\\_resultats\\_fitxa/?action=fitxa&documentId=545262](https://portaljuridic.gencat.cat/ca/pjur_ocults/pjur_resultats_fitxa/?action=fitxa&documentId=545262)

La LLEI 14/2010, del 27 de maig, dels drets i les oportunitats en la infància i l'adolescència.

[https://portaljuridic.gencat.cat/ca/pjur\\_ocults/pjur\\_resultats\\_fitxa/?documentId=553898&action=fitxa](https://portaljuridic.gencat.cat/ca/pjur_ocults/pjur_resultats_fitxa/?documentId=553898&action=fitxa)

El Decret 279/2006, de 4 de juliol, sobre drets i deures de l'alumnat i regulació de la convivència en els centres educatius no universitaris de Catalunya, reforça el caràcter educatiu que han de tenir els processos i les accions que s'emprenquin, tant per prevenir com per corregir conductes inadequades. A l'article 6 s'estableix que a cada centre s'ha de constituir una comissió de convivència.

[https://portaljuridic.gencat.cat/ca/pjur\\_ocults/pjur\\_resultats\\_fitxa/?documentId=403808&action=fitxa](https://portaljuridic.gencat.cat/ca/pjur_ocults/pjur_resultats_fitxa/?documentId=403808&action=fitxa)

La Resolució ENS/585/2017, de 17 de març, per la qual s'estableix l'elaboració i la implementació del Projecte de convivència en els centres educatius dins el marc del Projecte educatiu de centre, determina que els centres educatius del Servei d'Educació de Catalunya han de tenir implementat el Projecte de convivència en el marc del seu Projecte educatiu, en un termini màxim de tres anys a partir de la data de publicació.

<http://portaldogc.gencat.cat/utillsEADOP/PDF/7336/1599535.pdf>

Llibre Blanc de la Mediació a Catalunya (Generalitat de Catalunya, Departament de Justícia 2010).

[http://justicia.gencat.cat/web/.content/documents/publicacions/llobres\\_fora\\_colleccio/llibre\\_blanc\\_mediacio.pdf](http://justicia.gencat.cat/web/.content/documents/publicacions/llobres_fora_colleccio/llibre_blanc_mediacio.pdf)

## 4. CONTEXTUALITZACIÓ DEL CENTRE

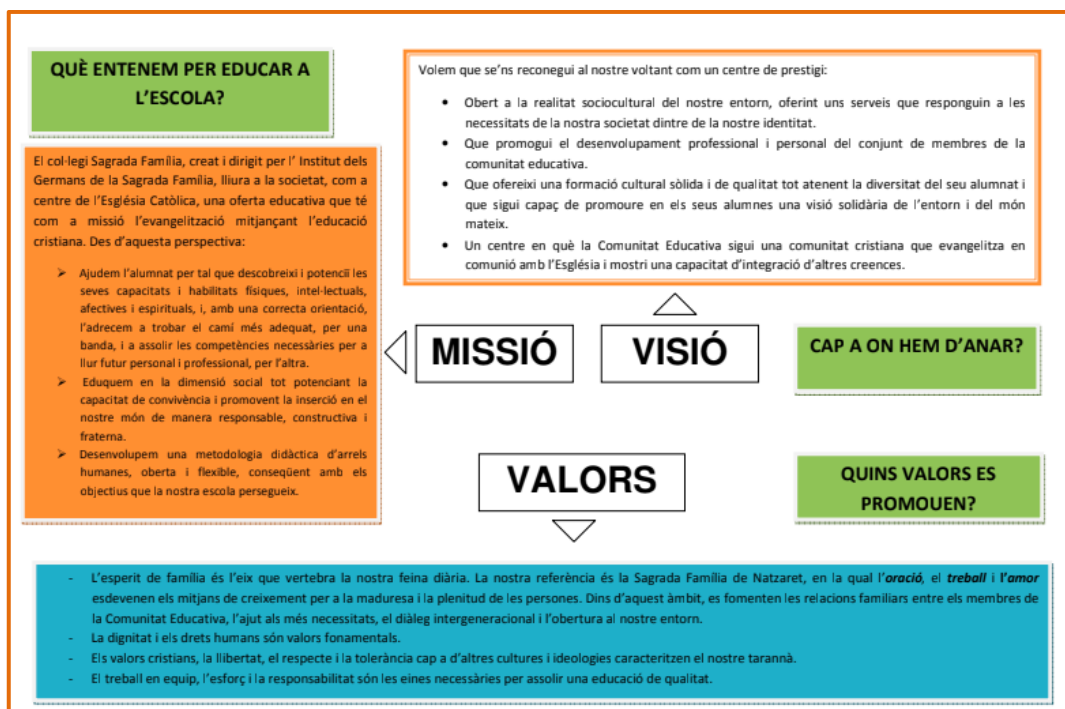
### 4.1. EL NOSTRE PROJECTE EDUCATIU

El Col·legi Sagrada Família és un centre de l'Església Catòlica, creat per l'Institut dels Germans de la Sagrada Família de Belley, que es dedica principalment a l'educació cristiana, i dirigit per ells d'acord amb les disposicions emanades de l'Església i dels poders públics.

Present a Barcelona des de gener de 1950, els Germans de la Sagrada Família es traslladen al barri d'Horta, carrer Peris Mencheta, 26, l'any 1956. Avui la seva missió continua, en un col·legi amb més de 1.700 alumnes i 70 aules que cobreix l'educació de les etapes d'educació infantil, educació primària, educació secundària i batxillerat.

L'estil de vida i d'acció del Col·legi Sagrada Família, fidel a la intuïció fundacional del Germà Gabriel Taborin, es caracteritza per l'Esperit de Família nascut dels llaços vitals que unien els membres de la Família de Nazaret. Tota la comunitat educativa està impregnada d'aquest esperit, els trets més importants del qual són: amabilitat, acollidora, confiança mútua, senzillesa, diàleg, participació, delicadesa, perdó i alegria. Aquest esperit crea una disposició permanent i profunda que anima les relacions interpersonals.

El centre Sa-Fa recull el seu ideari i el seu sentit de ser a partir del Projecte Educatiu de l'Institut dels Germans de la Sagrada Família de Belley i dels documents sobre la missió, la visió i els valors, com es pot veure a la imatge següent:



## 4.2. UNA ESCOLA ACOLLIDORA

El Decret 150/2017, de 17 d'octubre, de l'atenció educativa a l'alumnat en el marc d'un sistema educatiu inclusiu estableix que tots els alumnes s'escolaritzen en centres educatius ordinaris segons el que estableix aquest Decret i d'acord amb el procés d'admissió vigent treballem de forma activa la inclusió, construint una comunitat educativa que s'apropa i s'adapta a les necessitats educatives dels alumnes, respectant les seves diferències i potenciant-ne les capacitats.

A la nostra escola treballem de forma activa la inclusió, construint una comunitat educativa que s'apropa i s'adapta a les necessitats educatives dels alumnes, respectant les seves diferències i potenciant-ne les seves capacitats.

Un dels nostres objectius és permetre als nostres alumnes una organització flexible, diversa i individualitzada de l'ordenació dels objectius curriculars que facin possible una educació inclusiva, ja que volem garantir la igualtat d'oportunitats per al ple desenvolupament de la seva personalitat mitjançant l'educació que els oferim.

Com a conseqüència hem de posar especial èmfasi en l'atenció a la diversitat, en l'atenció individualitzada i en la prevenció de les dificultats d'aprenentatge per tal de donar als nostres alumnes la resposta educativa més adient a les seves necessitats i a les seves característiques.

Per tal de portar a terme aquesta tasca comptem amb l'assessorament de la Inspecció Educativa i del Centre de Recursos d'Horta-Guinardó (EAP, Serveis Socials, ELIC, etc.). D'altra banda, comptem a l'escola amb la col·laboració de dues vetlladores i de la fundació Aspasim (CEEPSIR) per oferir suport als alumnes de necessitats educatives especials i assessorament als tutors d'aquests alumnes.

Per tal que hi hagi un bon seguiment de tots els casos d'atenció a la diversitat de l'escola fem sessions de treball setmanals l'Equip d'Orientació de l'escola i amb els coordinadors de cada etapa educativa, reunions mensuals de Comissió d'Atenció a la Diversitat (amb l'EAP) i trimestrals de la Comissió Social (amb l'EAP i Serveis Socials d'Horta).

Segons la LOMCE (2006), un alumne amb necessitats específiques de suport educatiu (NESE) és aquell alumne que requereix una atenció educativa personalitzada perquè presenta necessitats educatives especials (NEE), dificultats d'aprenentatge, Trastorn per dèficit d'atenció i hiperactivitat, per tenir altes capacitats intel·lectuals, per haver-se incorporat més tard al sistema educatiu o per altres condicions personals o de la seva història escolar que no li permetin assolir els objectius establerts com a generals per a tots els alumnes.



## 5. TEMPORITZACIÓ

ANY ACADÈMIC: 2018-19		
OBJECTIUS	ACTUACIONS	AGENTS IMPLICATS
<b>1. Constituir la Comissió de Convivència.</b>	Constitució d'una Comissió de Convivència formada per membres de l'equip directiu, de l'equip d'orientació, professors de les diferents etapes, personal no docent, famílies i alumnes.	Direcció Coordinació d'orientació i convivència
	Creació d'un equip de treball (dins la Comissió de Convivència).	
<b>2. Sensibilitzar a tota la comunitat educativa sobre la necessitat d'implementar el Projecte de Convivència al nostre centre (PdC).</b>	Trobada de Convivència amb el Claustre (18-02-2019): eina de sensibilització.	Direcció Equip de treball Claustre
<b>3. Formar-nos en l'elaboració del Projecte de Convivència.</b>	Assistència a la Jornada de Convivència als Centres Educatius (28-03-2019).	Dos membres de l'equip de treball
<b>4. Iniciar l'elaboració del Projecte.</b>	Concreció d'objectius, continguts i indicadors d'avaluació del Projecte de Convivència.	Direcció Equip de treball
	Anàlisi de les respostes del qüestionari de l'eina de sensibilització com a base del PdC.	Direcció Equip de treball
	Recull i valoració dels continguts relacionats amb la bona convivència que s'imparteixen a totes les etapes.	Direcció Claustre

<b>5. Iniciar el programa d'educació afectivo-sexual.</b>	Formació a Madrid sobre l'educació afectivo-sexual amb representants de les escoles SAFA (Octubre 2018).	Direcció Dos representants de l'equip d'orientació.
	Trobada amb els representants de totes les escoles SAFA per tal de realitzar una programació comú d'educació afectivo-sexual (6 i 7 d'abril i 1 i 2 de juliol del 2018).	Direcció Equip d'orientació i un membre de l'equip de treball
<b>6. Programar i realitzar reunions de convivència amb diferents equips de la comunitat educativa.</b>	Programació de les reunions.	Direcció Equip de treball
	Reunions setmanals (d'una hora).	Direcció Equip de treball
	Reunió amb la Comissió de Convivència (25-03-2019): sessió informativa.	Direcció Comissió de convivència
	Reunió amb la Comissió de Convivència (03-06-2019): anàlisi de casos.	Direcció Comissió de convivència
<b>7. Valorar l'equip de treball del curs 2018-19</b>	Propostes de millora del curs 2019-20	Direcció Coordinació orientació i convivència

ANY ACADÈMIC: 2019-20		
OBJECTIUS	ACTUACIONS	AGENTS IMPLICATS
<b>1. Trobar punts en comú amb la resta d'escoles de l'Estat Espanyol sobre les bases del projecte de convivència.</b>	Trobada a Sigüenza de representants dels equips d'orientació i convivència: elaboració d'unes pautes d'actuació comunes a totes les escoles (novembre 2019)	Direcció Representants dels equips directius i/o d'orientació de les 7 escoles
	Trobada a Barcelona sobre els protocols d'actuació en cas de conflictes greus 25-01-2020 (veure annex 15)	Equip de la Titularitat Directors de les 7 escoles Coordinació d'orientació i convivència
<b>2. Crear un equip de mediació.</b>	Creació de l'equip de mediació escolar.	Direcció Coordinació d'orientació i convivència
<b>3. Rebre formació en mediació escolar.</b>	Formació en mediació escolar.	Direcció Equip de mediació Formador en mediació
<b>4. Elaborar el nostre Pla de Mediació com a part del Projecte de Convivència.</b>	Trobada amb el claustre 25-11-2019 (veure annex 7) - Sensibilització sobre la importància de la mediació. - Dinàmica sobre propostes dels objectius de mediació.	Direcció Equip de mediació Claustre
	Anàlisi de les respostes que claustre proposa sobre els objectius de mediació.	Direcció Equip de mediació
	Iniciar l'elaboració d'un pla de mediació escolar.	Direcció Equip de mediació
	Elaboració d'un vídeo: cadena de favors.	Direcció Equip de mediació
<b>5. Continuar l'elaboració del Projecte de Convivència.</b>	Revisió i actualització del document del PdC seguint les orientacions donades per Inspecció.	Inspecció Direcció Equip de mediació
	Elaboració de diferents plantilles per la resolució i/o registre de conflictes intermitjos.	Direcció Equip de mediació
	Elaboració del pla d'igualtat del centre.	Direcció Equip de mediació
	Aprovació del Projecte de Convivència.	Inspecció Direcció Consell Escolar Claustre de professors
	Recull dels continguts relacionats amb l'educació afectivo-	Direcció

<b>6. Potenciar l'educació afectivo-sexual.</b>	sexual que s'imparteixen a les diferents etapes.	Equip de treball Claustre
	Valoració i anàlisi del resultat del recull dels continguts relacionats amb l'educació afectivo-sexual.	Direcció Equip de treball
<b>7. Realitzar i programar reunions de convivència amb diferents equips de la comunitat educativa i fer una valoració final d'aquestes.</b>	Programació de les reunions.	Direcció Equip de mediació
	Reunions setmanals (d'una hora)	Direcció Equip de mediació
	Reunió amb la Comissió de Convivència (27-01-2020): taller de mediació escolar.	Direcció Comissió de convivència Formador en mediació
	Reunió amb la Comissió de Convivència (04/05/2020)	Direcció Comissió de convivència
	Valoració de les reunions de la Comissió de convivència i del claustre.	Direcció Equip de mediació
<b>8. Fomentar l'educació socioemocional.</b>	Formació mètode RULER (setembre'19) i posterior formació en cascada (octubre a maig: 12h) a les etapes d'infantil i primària.	Direcció Ruth Castillo Gualda (Universitat Camilo José Cela) <a href="https://www.ucjc.edu/universidad/profesores/ruth-pilar-castillo-gualda/">https://www.ucjc.edu/universidad/profesores/ruth-pilar-castillo-gualda/</a> Equip pedagògic (formació en cascada)
<b>9. Iniciar el procés de recollida de cartes de compromís i cartes disciplinàries.</b>	Recopilar les cartes de compromís i disciplinàries per fer un posterior anàlisi.	Direcció Equip de mediació
	Participació en l'avaluació de les motivacions i factors associats	Direcció Fundació alcohol i societat

<b>10. Promoure l'educació per la salut.</b>	al consum d'alcohol en alumnes de la ESO.	Universitat Complutense Madrid <a href="http://www.alcoholysociedad.org/">http://www.alcoholysociedad.org/</a>
	Taller d'higiene bucodental adreçat a P5.	Direcció Coordinació educació infantil Orientació i convivència Farmàcia Quinteiro Canedo Alumnes de P5
	Taller per la prevenció dels trastorns alimentaris "Aturem l'anorèxia amb l'escola" a alumnes l'etapa d'educació primària (a concretar).	Direcció Equip de mediació Associació Contra l'Anorèxia i la Bulímia Alumnes de primària <a href="http://www.acab.org/ca.">http://www.acab.org/ca.</a>
<b>11. Revisar les NOFC.</b>	Recull de la normativa de l'empresa que gestiona el servei de menjador de l'escola i de l'empresa que gestiona les activitats que es realitzen al poliesportiu.	Direcció Coordinació d'orientació i convivència
	Revisió de les NOFC i modificació, si s'escau.	Direcció Equip directiu Equip de mediació
<b>12. Concretar les reunions de Convivència i la formació en el Pla Anual de Centre.</b>	Concretar les dates de les reunions amb la comissió de convivència	Direcció Equip directiu Coordinació d'orientació i convivència
	Concretar els membres i els horaris de reunió de l'equip de mediació.	Direcció Equip directiu Coordinació d'orientació i convivència
	Concretar possibles formacions del claustre.	Direcció Equip directiu Coordinació d'orientació i convivència

ANY ACADÈMIC: 2020-21		
OBJECTIUS	ACTUACIONS	AGENTS IMPLICATS
<b>1. Continuar amb l'actualització del Projecte de Convivència com un document viu que forma part del Projecte Educatiu de Centre.</b>	Afegir preguntes sobre convivència en el qüestionari de final de curs en referència al grau de satisfacció en quant a: <ul style="list-style-type: none"> <li>- el clima escolar.</li> <li>- assessorament i recolzament obtingut davant situacions conflictives.</li> <li>- el procés d'acollida al nou alumnat.</li> </ul> Anàlisi i valoració dels resultats de l'enquesta de satisfacció.	Direcció Equip de mediació Equip de qualitat Comunitat educativa
	Anàlisi i valoració de les situacions conflictives, en relació a l'alumnat, que es generen al centre.	Direcció Equip de mediació
	Anàlisi de les cartes disciplinàries recollides i posterior tasca de prevenció i de búsqueda de mesures restauratives i reparadores.	Direcció Equip de mediació
<b>2. Iniciar el pla de mediació.</b>	Crear un aula de convivència.	Direcció Equip de mediació
	Crear una biblioteca de convivència.	Direcció Equip de mediació
	Registre dels casos de mediació amb resolució positiva.	Direcció Equip de mediació
	Registre de situacions que alteren la bona convivència.	Direcció Equip de mediació

<b>3. Revisar els continguts del PAT en relació amb la bona convivència.</b>	Recull dels continguts relacionats amb la bona convivència escolar que s'imparteixen a les diferents etapes.	Direcció Tutors Coordinadors d'etapa Equip de mediació
	Valoració i anàlisi del resultat del recull dels continguts relacionats amb la bona convivència.	Direcció Equip de mediació
<b>4. Difondre l'existència del PdC a la comunitat educativa.</b>	Elaboració de diferents materials i estratègies per difondre l'existència del PdC.	Direcció Equip de mediació
<b>5. Realitzar reunions de convivència amb diferents equips de la comunitat educativa i fer una valoració final d'aquestes.</b>	Programació de les reunions.	Direcció Equip de mediació
	Reunions setmanals	Direcció Equip de mediació
	Reunió amb la Comissió de Convivència (2020)	Direcció Comissió convivència
	Reunió amb la Comissió de Convivència (2021)	Direcció Comissió convivència
	Valoració de les reunions de la Comissió de convivència i amb el claustre	Direcció Equip de mediació
<b>6. Iniciar la formació en competència socioemocional.</b>	Formació mètode RULER i posterior formació en cascada (octubre a maig, 12h) a les etapes de secundària i batxillerat.	Direcció Ruth Castillo Gualda (Universitat Camilo José Cela) <a href="https://www.ucjc.edu/universidad/profesores/ruth-pilar-castillo-gualda/">https://www.ucjc.edu/universidad/profesores/ruth-pilar-castillo-gualda/</a> Equip pedagògic (formació en cascada)

<p><b>7. Elaborar el pla de comunicació del centre.</b></p>	<p>Elaboració del pla de comunicació del centre.</p>	<p>Direcció Equip de mediació</p>
<p><b>8. Concretar les reunions de Convivència i la formació en el Pla Anual de Centre.</b></p>	<p>Concretar les dates de les reunions amb la comissió de convivència</p>	<p>Direcció Equip directiu Coordinació d'orientació i convivència</p>
	<p>Concretar els membres i els horaris de reunió de l'equip de mediació</p>	<p>Direcció Equip directiu Coordinació d'orientació i convivència</p>
	<p>Concretar possibles formacions del claustre.</p>	<p>Direcció Equip directiu Coordinació d'orientació i convivència</p>



ANY ACADÈMIC: 2021-22		
OBJECTIUS	ACTUACIONS	AGENTS IMPLICATS
<b>1. Continuar amb l'actualització del Projecte de Convivència com un document viu que forma part del Projecte Educatiu de Centre.</b>	<p>Valorar, i modificar, si s'escau, les preguntes sobre convivència en el qüestionari de final de curs en referència al grau de satisfacció en quant a:</p> <ul style="list-style-type: none"> <li>- el clima escolar.</li> <li>- assessorament i recolzament obtingut davant situacions conflictives.</li> <li>- el procés d'acollida al nou alumnat.</li> </ul> <p>Anàlisi i valoració dels resultats de l'enquesta de satisfacció.</p>	<p>Direcció Equip de mediació Equip de qualitat Comunitat educativa</p>
	Anàlisi i valoració de les situacions conflictives, en relació a l'alumnat, que es generen al centre.	Direcció Equip de mediació
	Anàlisi de les cartes disciplinàries recollides i posterior tasca de prevenció i de recerca de mesures restauratives i reparadores.	Direcció Equip de mediació
<b>2. Continuar el pla de mediació.</b>	Valorar i proposar possibles accions de millora sobre l'ús de l'aula i de la biblioteca de convivència.	Direcció Equip de mediació
	Registre dels casos de mediació amb resolució positiva.	Direcció Equip de mediació
	Registre de situacions que alteren la bona convivència.	Direcció Equip de mediació
<b>3. Difondre l'existència del PdC a la comunitat educativa.</b>	Elaboració de diferents materials i estratègies per difondre l'existència del PdC.	Direcció Equip de mediació
<b>4. Realitzar reunions de convivència amb diferents equips de la comunitat</b>	Programació de les reunions.	Direcció Equip de mediació

<b>educativa i fer una valoració final d'aquestes.</b>	Reunions setmanals	Direcció Equip de mediació
	Reunió amb la Comissió de Convivència (2020)	Direcció Comissió convivència
	Reunió amb la Comissió de Convivència (2021)	Direcció Comissió convivència
	Valoració de les reunions de la Comissió de convivència i amb el claustre	Direcció Equip de mediació
<b>5. Revisar el pla de comunicació del centre.</b>	Revisió del pla de comunicació del centre.	Direcció Equip de mediació
<b>6. Concretar les reunions de Convivència i la formació en el Pla Anual de Centre.</b>	Concretar les dates de les reunions amb la comissió de convivència	Direcció Equip directiu Coordinació d'orientació i convivència
	Concretar els membres i els horaris de reunió de l'equip de mediació.	Direcció Equip directiu Coordinació d'orientació i convivència
	Concretar possibles formacions del claustre.	Direcció Equip directiu Coordinació d'orientació i convivència

Considerem la temporització com un document viu i obert a canvis i modificacions, per tant afegim un link a un document Excel on es pot veure l'estat actual de la mateixa.

<https://drive.google.com/drive/folders/0APuzzvJDd88cUk9PVA>

## 6. COMISSIÓ DE CONVIVÈNCIA

Al nostre centre s'ha constituït una comissió de convivència per tal de compartir objectius relacionats amb la bona convivència de l'escola i planificar les actuacions adients, impulsar-les, dinamitzar-les i avaluar-les per tal de regular les normes de convivència i col·laborar en la gestió pacífica dels conflictes.

En aquesta comissió han de participar-hi membres de tots els col·lectius que conviuen al centre. La comissió estarà, doncs, composta per representants de l'Equip directiu, del professorat, de l'alumnat, de les famílies i del personal no docent.

### 6.1. FUNCIONS

Entre les seves funcions en podríem destacar les següents:

- Analitzar la situació de la convivència al centre com a punt de partida.
- Establir i revisar objectius i criteris de planificació dels programes i activitats de convivència (equips de mediació, alumnat ajudant, participació de les persones delegades, etc.); dinamitzar-ne l'aplicació i fer-ne el seguiment.
- Establir i revisar els procediments d'elaboració i revisió de les normes de centre i de les normes de l'aula.
- Establir i revisar els criteris fonamentats en la reparació del dany per part de qui l'ha originat.
- Proposar orientacions per elaborar el Pla d'Acció Tutorial.
- Animar a la participació als diferents membres de la comunitat educativa.
- Impulsar les activitats de formació relacionades amb la millora de la convivència.
- Impulsar iniciatives solidàries (Carumanda, Departament de Pastoral, etc.)
- Elaborar materials que toquin diferents aspectes per treballar la millora de la convivència.
- Establir criteris de coordinació amb serveis municipals: policia municipal, serveis socials, etc.

## 6.2. COMPONENTS



## 7. DIAGNOSI DE LA SITUACIÓ DE CONVIVÈNCIA

Per tal de sensibilitzar a tota la comunitat educativa de la importància de l'elaboració i la implementació d'un Projecte de Convivència a l'escola vam fer diferents trobades amb tot el claustre i reunions amb la Comissió de Convivència.

El curs 2018-19 van constituir la Comissió de Convivència, però també un equip de treball, dins d'aquesta comissió, encarregat de l'elaboració del projecte i del procés de sensibilització a tota la comunitat educativa de la importància del mateix.

Una primera trobada amb el claustre va ser al febrer del 2019 on es mostrava una presentació (veure Annex 3) que contemplava els aspectes teòrics més importants amb les pautes que se'ns havia donat des d'Inspecció amb els punts clau que havia de contemplar el mateix.

A continuació i per tal de conèixer els nostres punts forts i febles en relació a la bona convivència de tota la comunitat educativa es va fer servir [l'eina de sensibilització](#) que proporciona el Departament d'Ensenyament. El personal docent i no docent van omplir el qüestionari en diferents trobades a l'escola; els alumnes a partir de tercer d'Educació Primària el van omplir durant una sessió de tutoria i les família el van respondre de manera on-line.

Aquesta eina de sensibilització ens va facilitar un espai previ de reflexió conjunta que ens va permetre analitzar i valorar quins són, per la nostra comunitat educativa, els temes prioritaris en el marc de la convivència.

A partir dels resultats obtinguts (veure Annex 4) vam poder veure per on havíem de començar a treballar, així com a arribar a una concepció de convivència, consensuada per tothom que hi participa.

### 7.1. TEMES PRIORITARIS EN EL MARC DE LA CONVIVÈNCIA

Per ordre de preferències i agrupats en els diferents sectors que conformen la nostra comunitat educativa, els aspectes més rellevants són els següents:

<b>PROFESSORAT</b>
<ul style="list-style-type: none"> <li>➤ La millora de la convivència és un mitjà per garantir l'ensenyament-aprenentatge.</li> <li>➤ La Convivència positiva requereix de l'elaboració d'unes normes clares i consensuades per tothom.</li> <li>➤ La capacitat del professorat per reflexionar sobre la pràctica docent incideix de manera directa en la convivència de l'aula i del centre.</li> </ul>
<b>ALUMNAT</b>
<ul style="list-style-type: none"> <li>➤ En la nostra aula i en el nostre centre aprenem a conviure perquè complim les normes que posa el professorat.</li> <li>➤ Molts problemes que tenim els alumnes són deguts a mancances de comunicació entre alumnes, amb el professorat o amb les nostres famílies.</li> <li>➤ Els alumnes tenim el dret a ser respectats per tota la comunitat educativa, sense diferències de tracte per raó de gènere, origen i creences.</li> <li>➤ Hi ha nois i noies que fan sempre el que volen i no respecten les normes, es crea mal ambient i després ho paguem tota la classe.</li> <li>➤ Hi ha alumnat que ho passa malament a l'aula, dins del centre o a l'entorn i no ho explica ni a la seva família ni a ningú.</li> </ul>
<b>PERSONAL NO DOCENT</b>
<ul style="list-style-type: none"> <li>➤ La convivència ens implica a tota la comunitat educativa. S'han de crear vies de participació per definir com volem funcionar i conviure en pau.</li> <li>➤ El personal no docent pot aportar propostes que ajudin a millorar el clima de</li> </ul>

centre.

- L'alumnat i el professorat mantenen actituds de poc reconeixement o indiferència vers el nostre treball.

## **FAMÍLIES**

- Els problemes de convivència són normals i és natural que passin a les famílies, als centres i en altres col·lectius. L'objectiu ha de ser aconseguir que els problemes no en dificultin el funcionament normal i puguin ser tractats adequadament.
- Demanem als nostres fills i filles les mateixes responsabilitats i obligacions sense tenir en compte la diferència de gènere.
- El respecte al professorat acompanyat d'una bona disciplina són les millors propostes per a una bona convivència.
- Estem interessats en què el professorat ens informi sovint del rendiment dels nostres fills i de les nostres filles, per tant creiem que quan el centre ens convoca a una reunió hem de fer tot el possible per assistir-hi.
- Hi ha famílies que no donen pautes i/o no posen límits de comportament als seus fills o a les seves filles, la qual cosa genera problemes, quan han de conviure amb els altres i han de respectar les normes de convivència.

## 7.2. CONSTRUIM LA NOSTRA CONVIVÈNCIA

Tots els membres de la nostra comunitat educativa hem reflexionat al voltant dels aspectes relacionats amb la bona convivència i hem arribat a les següents conclusions:

### 7.2.1. Què entenem per una bona convivència?

Construir espais on els membres de la comunitat educativa viuen amb respecte, diàleg, acord, responsabilitat, compromís, empatia, etc.

Crear un clima de confiança a l'escola que afavoreixi treure "el millor de si mateix" i una resolució positiva de les situacions conflictives.

Estem oberts a una visió de qualsevol tipus de diferència enriquidora i positiva dins del Projecte Educatiu del Centre.

### 7.2.2. Què esperem de la convivència?

#### ➤ Amb l'alumnat

Crear un clima de respecte, confiança i bona relació amb tothom.

Créixer en autonomia personal, amb criteris i amb la capacitat de viure amb els altres i ser capaços de solucionar positivament les situacions conflictives.

Ser conscients dels seus drets i deures tant dins de l'escola com en altres situacions de la vida.

#### ➤ Amb el professorat

Pel que fa al professorat esperem que siguin conscients que tots som part del mateix projecte. Volem un professorat compromès i atent amb la realitat diària dels alumnes, que s'impliquin en els problemes de l'alumnat i que siguin eficaços a l'hora de resoldre possibles conflictes.

Trobem que és fonamental crear un bon clima de treball tots plegats per tal de poder compartir vivències i experiències.

Tot això només serà possible amb una comunicació fluïda, que sempre hi hagi un moment per tal d'escoltar als alumnes, donant-los l'atenció personalitzada que es mereixen.

#### ➤ Amb el personal no docent

Tota la comunitat educativa som una família que ens ajudem els uns als altres. En aquesta línia hauríem de procurar tenir una bona relació i una comunicació oberta. Per tal de sentir que no hi ha diferències entre nosaltres treballarem com a iguals per donar exemple als alumnes i educar-los.

Tant el personal docent com en el no docent s'implicarà en la detecció i intervenció dels possibles conflictes que puguin sorgir dins de la comunitat educativa.

➤ Amb les famílies

Esperem de les famílies que s'impliquin en la tasca educativa dels seus fills. Per tant hem de procurar una bona comunicació entre l'escola i les famílies on ens ajudin a respectar les normes de l'escola, a valorar la tasca dels professors i, en definitiva, a treballar en una mateixa línia.

L'objectiu general de tota la comunitat educativa és millorar la nostra convivència i no només tenir en compte els aspectes acadèmics.

### 6.2.3. Què entenem per Norma de Convivència?

La nostra comunitat educativa entén per norma de convivència un acord, consensuat i conegut per tots els membres de l'escola, de compliment necessari, que afavoreixi les relacions personals dels seus integrants.

El no compliment de la norma implicaria una sanció d'acord amb la magnitud del conflicte.



## 8. OBJECTIUS GENERALS, ESPECÍFICS I INDICADORS D'AVUACIÓ

OBJECTIU GENERAL													
1. Elaborar un projecte de convivència (PdC) global amb la participació, implicació i compromís de tota la comunitat educativa per tal de gestionar i orientar les actuacions i els processos.													
OBJECTIUS ESPECÍFICS	ACTUACIONS	INDICADORS D'AVUACIÓ	VALORS								CO	NO	
			1	2	3	4	5	6	7	8			
1.1. Garantir la participació i el compromís de tota la comunitat educativa.	Creació de comissions entre els diferents sectors de la comunitat escolar per a l'elaboració del Projecte de convivència.	Constitució i dinamització de la comissió general de convivència.											X
		Creació de l'equip de mediació.											X
1.2. Sensibilitzar la comunitat escolar de la necessitat d'elaborar un Projecte de	Eina de sensibilització sobre la situació de convivència al centre adreçada a les famílies, personal docent, personal no docent i alumnes	Anàlisi de les respostes al qüestionari de la eina de sensibilització.										X	

convivència amb la implicació i el compromís de tots els agents educatius	Realització de reunions dinàmiques amb la comissió de convivència, l'equip de mediació i el claustre, de forma periòdica.	Anàlisi dels resultats de les dinàmiques proposades en les diferents reunions.																	X				
	Informació a la comunitat educativa sobre l'existència del Pla de Convivència mitjançant tríptics, xerrades, reunions de pares...	Elaboració de diferents materials per tal de difondre l'existència i les actuacions del PdC.																		X			
1.3 Potenciar una gestió dels recursos, (humans, temps, espais..) orientada a facilitar la convivència i el bon clima del centre.	Reunions setmanals de l'equip de mediació.	Temporització de les reunions de l'equip de mediació.																		X			
	Reunions trimestrals de l'equip de convivència.	Convocatòria via e-mail de la data, lloc i hora de les reunions i l'ordre del dia.																			X		
		Celebració de les reunions.																				X	
		Valoració de les reunions per part de l'equip de mediació.																				X	
	Creació d'una aula de convivència.	Valoració del funcionament de l'aula de convivència.																				X	
	Creació d'una biblioteca de convivència	Valoració de l'ús i difusió del material de la biblioteca de convivència.																					X

1.4 Potenciar la formació de la comunitat escolar en relació amb la convivència.	Formacions destinades a l'equip de mediació.	Realització d'accions formatives en matèria de convivència adreçades als diferents sectors de la comunitat escolar.  Grau de satisfacció dels agents implicats respecte la formació.																X		
	Formacions al claustre de l'escola.																			
	Formacions i tallers per a alumnes.																			
	Formacions de l'equip d'orientació a Sigüenza.																			
1.5. Crear un clima escolar i de relació entre totes les persones de l'escola que afavoreixi el respecte mutu, l'entesa i la col·laboració.	Incloure una pregunta de convivència en l'enquesta anual de satisfacció del centre.	Anàlisi de les respostes de satisfacció de l'equip docent i no docent sobre el clima escolar després d'implementar el PdC.																	X	X
	Elaboració d'un registre del número de queixes a direcció sobre problemes de relacions entre els membres de la comunitat educativa.	Anàlisi del número de queixes formals que arriben a direcció sobre la convivència a l'escola.																	X	X

OBJECTIU GENERAL												
2. Ajudar cada alumne a relacionar-se amb si mateix, amb els altres i amb el món.												
OBJECTIUS ESPECÍFICS	ACTUACIONS	INDICADORS D'AVUACIÓ	VALORS								CO	NO
			1	2	3	4	5	6	7	8		
2.1. Potenciar les competències personals relacionades amb l'educació en valors.	Revisió del Pla d'acció tutorial, per part dels tutors i dels coordinadors d'etapa , d'actuacions envers les competències relacionades a potenciar l'anàlisi crítica i l'educació en valors.	Inclusió al PAT, per part dels tutors i dels coordinadors d'etapa, d'actuacions per potenciar l'educació en valors i l'anàlisi crítica.	X		X	X	X	X		X		
2.2. Potenciar les competències socioemocionals.	Formació a l'equip docent en el mètode RULER.	Implementació del mètode RULER, des de P3 a batxillerat, per potenciar l'educació emocional .				X						
2.3 Potenciar la competència social i ciutadana de l'alumnat.	Revisió del Pla d'acció tutorial, per part dels tutors i dels coordinadors d'etapa, sobre la coeducació, la ciutadania i la competència social.	Relació d'actuacions que promouen l'ajuda entre iguals en el centre.	X				X					
2.4 Educar en el valor de la norma i potenciar la participació de l'alumnat en la seva elaboració.	Registre del nombre d'alumnes que realitza Servei Comunitari.	Inclusió en l'acció tutorial d'accions orientades a educar sobre el valor de la norma per a la convivència.										X

	Existència d'espais perquè els delegats dels alumnes participin en l'elaboració de les normes de centre.	Participació de l'alumnat en l'elaboració de les normes d'aula en el marc de l'acció tutorial.																			X		
2.5. Crear espais i generar temps que afavoreixin la disponibilitat de persones per atendre les necessitats de convivència específiques.	Conscienciació a tota la comunitat educativa de la importància de treballar en equip davant de les situacions que alteren la bona convivència al centre.	Anàlisi del grau de satisfacció en les respostes del qüestionari de final de curs sobre l'assessorament i el recolzament obtingut davant de situacions conflictives.																				X	
	Registre de les situacions que alteren la bona convivència.	Anàlisi i valoració de les situacions conflictives que es generen al centre.																					X
2.6. Promoure l'educació per la salut.	Trobada amb els representants d'orientació de totes les escoles per tal de realitzar una programació comú d'educació afectivo-sexual.	Programació dels continguts, per part dels tutors i dels coordinadors d'etapa, relacionats amb l'educació afectivo-sexual, a totes les etapes educatives.				X	X																
	Recull dels continguts relacionats amb l'educació afectivo-sexual, de totes les etapes educatives.					X	X																
	Tallers de prevenció relacionats amb diferents temàtiques de l'educació per la salut.	Valoració dels tallers realitzats.				X	X																

OBJECTIU GENERAL												
3. Potenciar l'equitat i el respecte a la diversitat de l'alumnat.												
OBJECTIUS ESPECÍFICS	ACTUACIONS	INDICADORS D'AVALUACIÓ	VALORS								CO	NO
			1	2	3	4	5	6	7	8		
3.1 Garantir l'òptima incorporació dels nous membres de la comunitat escolar.	Relació d'activitats en el marc de l'acció tutorial per a l'acollida del nou alumnat (activitats de presentació del centre, alumnes padrins, activitats interetapes, etc.).	Anàlisi del grau de satisfacció de les enquestes del procés d'acollida.								X	X	
	Ús d'enquestes per valorar el procés d'acollida, adreçades als diversos sectors de la comunitat.									X	X	
	Existència i difusió de protocols d'acollida de qualsevol membre de la comunitat escolar (alumnat, famílies, professorat, PAS, etc.).											
3.2 Promoure una cultura de convivència que respecti i valori les diferències en un marc de valors compartits.	Relació d'accions per visibilitzar les diferents cultures i religions existents al centre, si s'escau.	Existència d'unes pautes d'ús de llenguatge inclusiu que donin el mateix protagonisme a tot l'alumnat.		X							X	
		Impuls dels valors comuns a les diferents cultures presents en el centre.										

	Revisió de les NOFC pel que fa al respecte a la diversitat cultural i religiosa.	Inclusió en les Normes d'Organització i Funcionament de Centre les accions relacionades amb el respecte a la diversitat cultural i religiosa.	X					X											X
3.3 Prende mesures davant l'absentisme i facilitar la reincorporació de l'alumnat absentista.	Enregistrament de l'índex d'absentisme i d'abandonament escolar, de forma periòdica.	Anàlisi de l'índex d'absentisme i abandonament escolar.						X											X
	Creació d'un protocol de centre de prevenció, detecció i intervenció sobre absentisme amb actuacions específiques per a l'alumnat que s'hi incorpora.	Valoració de l'índex d'absentisme després d'implementar el protocol d'absentisme i acompanyament a l'escolarització.											X						X
	Programació en el PAT, per part dels tutors i coordinadors d'etapa, activitats que fomentin l'educació en la responsabilitat							X											
3.4 Promoure la participació de tot l'alumnat en les activitats complementàries, extraescolars i de lleure.	Informació dels diferents serveis complementaris i extraescolars que ofereix l'escola, a totes les famílies	Anàlisi del percentatge d'alumnes que realitzen activitats complementàries, de lleure i extraescolars en el centre educatiu.																X	

OBJECTIU GENERAL												
4. Fomentar la mediació escolar i la cultura del diàleg com a eina bàsica en la gestió del conflicte.												
OBJECTIUS ESPECÍFICS	ACTUACIONS	INDICADORS D'AVUACIÓ	VALORS								CO	NO
			1	2	3	4	5	6	7	8		
4.1 Sensibilitzar la comunitat escolar en la importància del valor del diàleg i la gestió positiva dels conflictes.	Realització de reunions de sensibilització a tota la comunitat educativa sobre la importància de la mediació escolar.	Anàlisi dels resultats de les dinàmiques proposades a les diferents reunions.								X		
4.2 Aplicar la mediació com a eina de resolució positiva dels conflictes.	Creació de l'aula de convivència.	Valoració i anàlisi, de forma periòdica, del funcionament de l'aula de convivència.								X		
	Revisió de les activitats del PAT, per part dels tutors i de coordinació, relacionades amb la resolució positiva dels conflictes.	Incloure activitats al PAT, per part dels tutors i de coordinació, relacionades amb la resolució positiva dels conflictes.								X		
	Elaboració d'un registre amb el número de casos atesos en el servei de mediació, i percentatge de casos atesos resolts.	Nombre de conflictes amb resolució positiva.									X	
	Valoració per part dels professors i els alumnes sobre l'eficàcia de la mediació.	Elaboració del pla de mediació.									X	
	Recull de cartes de compromís.	Valoració de l'eficàcia de les cartes de compromís.									X	



	Recull de cartes disciplinàries.	Anàlisi del volum i el motiu de les cartes disciplinàries per tal de fer una tasca de prevenció i de búsqueda de mesures restauratives i reparadores.					X	X				
4.3. Promoure una cultura de responsabilitat i respecte on n'assumeix les conseqüències dels propis actes i del grup.	Revisió del Pla d'acció tutorial, per part dels tutors i amb la supervisió dels coordinadors d'etapa, sobre les actuacions que promoguin la cultura de responsabilitat i respecte.	Incloure activitats al PAT, per part dels tutors i de coordinació, relacionades amb la cultura de responsabilitat i respecte.					X	X				
4.4. Potenciar les habilitats i competències necessàries per a la gestió positiva dels conflictes.	Revisió del Pla d'acció tutorial, per part dels tutors i amb la supervisió dels coordinadors d'etapa, d'espais i estratègies per desenvolupar les habilitats necessàries per la gestió positiva dels conflictes:	Incloure activitats i estratègies al PAT, per part dels tutors i de coordinació, relacionades amb la gestió positiva dels conflictes.							X			

OBJECTIU GENERAL												
5. Fomentar una cultura de pau i la no-violència, juntament amb els valors que fan possible preservar i enriquir la vida de totes les persones.												
OBJECTIUS ESPECÍFICS	ACTUACIONS	INDICADORS D'AVUACIÓ	VALORS								CO	NO
			1	2	3	4	5	6	7	8		
5.1 Participar en iniciatives i projectes compromesos en la cultura per a la pau.	Participació, en el centre, en esdeveniments i diades commemoratives per reflexionar sobre la pau i els drets humans: Dia de la no violència i la Pau.	Anàlisi de la resposta de l'alumnat envers la participació a les iniciatives en las quals participa el centre.			X							
5.2 Potenciar en els alumnes la capacitat d'informar-se, entendre i analitzar críticament situacions de conflicte social, de violència i de pau.	Incorporació en la programació de les unitats didàctiques, de continguts sobre els drets humans i la comprensió crítica del món.	Establiment d'espais de reflexió amb els alumnes davant d'una situació de conflictes social i/o violència.			X							
5.3 Elaborar una estructura organitzativa i una gestió de recursos que afavoreixin la convivència i el clima escolar.	Existència de mesures per a l'acció tutorial compartida dins els equips docents (cotutories, tutors referents, etc.).	Valoració de la funció dels delegats i delegades de cada grup.			X							
5.4 Potenciar la participació de tots els sectors de la comunitat escolar com a element bàsic per garantir la convivència i el clima escolar.	Coordinació periòdica de l'equip directiu amb l'AMPA i els diferents sectors de la comunitat escolar.	Valoració de la participació dels diferents sectors de la comunitat educativa en les diferents accions proposades.			X						X	

	Participació dels delegats de classe en diferents activitats del centre.																	X		
	Creació d'espais i moments de diàleg amb les famílies.																		X	
	Creació d'associacions d'alumnes i exalumnes.																		X	
5.5 Afavorir l'ús dels canals de comunicació del centre educatiu com a elements facilitadors de la convivència i el clima escolar.	Elaboració del pla de comunicació.	Valoració dels diferents canals de comunicació de l'escola (revista, web, bloc, xarxes socials, circulars, butlletí informatiu, Alèxia, correu electrònic,...)																X		

**LLEGENDA:**

1. Coeducació.
2. Educació Intercultural.
3. Educació per la pau.
4. Educació socioemocional.
5. Educar en el respecte.
6. Educar en l'esforç i la responsabilitat.
7. Educar en la gestió positiva dels conflictes.
8. Inclusió

CO: Comunicació  
 NO: Normativa

## 9. NIVELL DE PREVENCIÓ. VALORS I ACTITUDS.

### 9.1. COEDUCACIÓ

La coeducació és l'acció educativa fonamentada en el reconeixement de les potencialitats i individualitats de les nenes i els nens, i de les noies i els nois, independentment del seu sexe o orientació sexual, potenciant així la igualtat real d'oportunitats. La coeducació cerca l'eliminació de tota mena de discriminació per raó de gènere o d'orientació sexual i el respecte per la diversitat de l'alumnat.

	<b>Actuacions</b>
<b>Aula</b>	<ul style="list-style-type: none"> <li>➤ Introduir la prevenció i la coeducació de la violència masclista en el PAT.</li> <li>➤ Fer una distribució de responsabilitats, càrrecs i funcions equilibrada.</li> <li>➤ Incorporar l'ús habitual del llenguatge inclusiu.</li> <li>➤ Treballar la diversitat familiar.</li> <li>➤ Promoure la reflexió i el debat sobre conceptes relacionats amb l'educació afectiva i sexual.</li> <li>➤ Ajudar l'alumnat a analitzar situacions vinculades al col·lectiu LGBTI.</li> <li>➤ Reconduir actituds quan detectem rols i estereotips discriminatoris en el grup i en els jocs.</li> <li>➤ Realitzar activitats vinculades amb campanyes d'organismes que treballen per la igualtat de gènere i la prevenció de la violència masclista i LGTBIfòbia.</li> <li>➤ Preveure un registre d'incidències i conflictes de caràcter de gènere.</li> </ul>
<b>Centre</b>	<ul style="list-style-type: none"> <li>➤ Incorporar en el Pla Anual de Centre la reflexió i la participació en els esdeveniments i jornades que són referents educatius: Dia Internacional contra la Violència envers les dones (25 de novembre), Dia Internacional de la dona (8 de març), Dia Internacional dels Drets humans (10 de desembre).</li> <li>➤ Incloure a les NOFC normes clau que garanteixin el respecte a tothom i la no discriminació per raó de gènere, d'identitat de gènere, d'expressió de gènere o per orientació afectivo-sexual.</li> </ul>

	<ul style="list-style-type: none"> <li>➤ Concretar en la Programació General Anual les accions que es realitzaran per fomentar l'educació igualitària.</li> <li>➤ Elaborar protocols d'actuació davant conflictes produïts per violència de gènere o per motius d'orientació afectivo-sexual, identitat de gènere i expressió de gènere d'àmbit local.</li> </ul>
<b>Entorn</b>	<ul style="list-style-type: none"> <li>➤ Activar els protocols d'actuació i canals de comunicació davant conflictes produïts per violència de gènere o per motius d'orientació afectivo-sexual, identitat de gènere i expressió de gènere d'àmbit local.</li> <li>➤ Col·laborar amb les entitats de l'entorn per promoure accions que afavoreixin la igualtat de gènere.</li> </ul>

## 9.2. EDUCACIÓ INTERCULTURAL

L'Educació intercultural és una resposta pedagògica a l'exigència de preparar a la ciutadania perquè pugui desenvolupar-se en una societat plural i democràtica. Té com a finalitat última la igualtat en drets, deures i oportunitats de totes les persones, i el dret a la diferència en un marc de valors convivencials compartits. L'educació intercultural promou espais d'inclusió basats en la igualtat i la necessitat de compartir uns valors comuns que ajudin a conèixer en una mateixa comunitat. També promou l'ús de la llengua catalana en un marc plurilingüe com un element de cohesió i igualtat d'oportunitats

<b>Actuacions</b>	
<b>Aula</b>	<ul style="list-style-type: none"> <li>➤ Potenciar les assemblees, el diàleg, ... com una oportunitat per educar en la diversitat.</li> <li>➤ Reorganitzar els grups d'aula i els grups dins de la mateixa per fomentar la relació entre l'alumnat.</li> <li>➤ Programar activitats perquè l'alumnat és conegui, es doni suport mutu i pugui intercanviar experiències.</li> <li>➤ Incorporar activitats d'educació intercultural i moments de reflexió que ens portin <ul style="list-style-type: none"> <li>○ al coneixement i al respecte de l'altre.</li> </ul> </li> <li>➤ Plantejar el currículum de les diferents àrees des d'una perspectiva intercultural.</li> <li>➤ Oferir una visió multicultural i planetària des dels diferents àmbits educatius.</li> <li>➤ Analitzar el fenomen de la immigració presentant-ne diferents visions.</li> <li>➤ Vetllar perquè els materials escolars no incloguin continguts discriminatoris.</li> <li>➤ Plantejar activitats escolars que permetin que l'alumnat d'altres orígens mostri els seus coneixements i habilitats.</li> <li>➤ Promoure accions de servei comunitari des del currículum per facilitar l'arrelament al territori de tot l'alumnat.</li> <li>➤ Intervenir de manera immediata i amb fermesa per erradicar actituds i expressions discriminatòries i reaccionar davant qualsevol acte de racisme o xenofòbia.</li> <li>➤ Fer present a l'aula la varietat de llengües d'origen i utilitzar-les com un recurs lingüístic per al treball curricular.</li> <li>➤ Reconèixer i respectar totes les llengües familiars i les distintes creences i pràctiques religioses, de manera que tothom les vegi com a elements enriquidors i dignes.</li> </ul>
<b>Centre</b>	<ul style="list-style-type: none"> <li>➤ Convertir l'acció tutorial (individual i col·lectiva) en un dels eixos fonamentals de l'acció docent.</li> </ul>

### 9.3. EDUCACIÓ PER LA PAU

L'educació per la pau té com a objectiu fomentar una cultura de pau i no-violència, juntament amb els valors que fan possible preservar i millorar la vida de totes les persones.

Si considerem la pau no només com a no-violència, no-guerra, sinó com un estat de convivència en què les persones puguin establir entre elles relacions d'harmonia, bo i formant societats lliures i equitatives, l'educació per a la pau està conformada per tots els valors, comportaments, pràctiques, actituds, sentiments i creences que acaben construint la pau, que esdevé un valor èticosocial per ella mateixa.

<b>Actuacions</b>	
<b>Aula</b>	<ul style="list-style-type: none"> <li>➤ Afavorir la reflexió sobre la pau basada en l'equitat, la justícia social, els drets humans i la resolució pacífica de conflictes.</li> <li>➤ Utilitzar els espais de tutoria per potenciar el respecte, el diàleg i la cooperació entre els companys com a base de l'educació per la pau.</li> <li>➤ Fomentar la democràcia i la participació a través de l'organització de l'aula (càrrecs de responsabilitat, assemblees d'aula, etc.).</li> <li>➤ Utilitzar la tutoria individualitzada per fomentar en l'alumnat el diàleg i l'empatia.</li> <li>➤ Establir relacions entre l'alumnat que es basin en el reconeixement i el respecte mutu (tutoria entre iguals, apadrinament lector, etc.).</li> <li>➤ Valorar i potenciar l'esforç i el compromís personal per a la construcció de la pau i la no-violència.</li> <li>➤ Promoure accions de servei comunitari des del currículum per potenciar l'educació per la pau.</li> <li>➤ Fer ús de mètodes d'aprenentatge cooperatiu (treball d'investigació, ensenyament recíproc, aprenentatge entre iguals, projectes compartits, etc.).</li> <li>➤ Promoure l'aprenentatge servei com una metodologia que afavoreix la responsabilitat, el compromís cívic, etc.</li> </ul>

	<ul style="list-style-type: none"> <li>➤ Disposar de materials i recursos que ens permetin treballar valors i actituds relacionats amb l'educació per la pau (cooperació, ajuda, no-violència, etc.).</li> <li>➤ Aprofitar els esdeveniments puntuals per abordar el tema de la pau.</li> <li>➤ Vetllar per mantenir una coherència entre els continguts que ensenyem relacionats amb la pau i la nostra actitud (saber escoltar, dialogar, mostrar empatia, marcar límits i exigir respecte, etc.).</li> </ul>
<b>Centre</b>	<ul style="list-style-type: none"> <li>➤ Realitzar activitats lligades amb campanyes d'organismes que treballen en favor de la pau i el respecte als drets humans.</li> </ul>
<b>Entorn</b>	<ul style="list-style-type: none"> <li>➤ Promoure i valorar la participació i implicació de l'alumnat en les diferents entitats locals, culturals, esportives i cíviques.</li> <li>➤ Col·laborar amb les entitats de l'entorn per promoure accions de servei comunitari.</li> <li>➤ Convidar agents educatius de l'entorn a participar en les activitats formatives del centre.</li> </ul>

#### 9.4. EDUCACIÓ SOCIOEMOCIONAL

Entenem per educació socioemocional la que permet capacitar de conèixer i reconèixer les pròpies emocions i les dels altres, i saber expressar-les, utilitzar-les i gestionar-les de manera positiva. Això permet adquirir unes adequades actituds personals que ajudaran a establir i mantenir bones relacions amb els altres i a viure en societat.

L'educació socioemocional ha de facilitar també el treball cooperatiu i la gestió positiva dels conflictes, de tal manera que es contribueixi a generar un bon clima de convivència. En aquest sentit, un ambient relacional positiu, amb vincles de confiança i suport, pot facilitar que l'aprenentatge sigui més significatiu, interessant i engrescador i, conseqüentment, l'èxit educatiu de tots els nens i les nenes.



<b>Actuacions</b>	
<b>Aula</b>	<ul style="list-style-type: none"> <li>➤ Contemplar en la tutoria individualitzada els aspectes emocionals i afectius i les expectatives dels alumnes.</li> <li>➤ Realitzar activitats perquè l'alumnat desenvolupi la consciència emocional (percebre emocions i sentiments, identificar-los, posar-hi nom, expressar-los, etc.).</li> <li>➤ Realitzar activitats perquè l'alumnat gestioni i reguli les seves emocions (preveure estats emocionals negatius, generar emocions positives, autocontrolar-se, etc.).</li> <li>➤ Realitzar activitats perquè l'alumnat desenvolupi l'autoestima.</li> <li>➤ Responsabilitzar l'alumnat del seu aprenentatge.</li> <li>➤ Desenvolupar estratègies d'autoconeixement (tests de personalitat, enquestes sobre gustos i aficions, activitats d'autoavaluació, etc).</li> <li>➤ Realitzar activitats perquè l'alumnat desenvolupi la seva capacitat de resiliència.</li> <li>➤ Potenciar la tutoria entre iguals en el grup classe i entre l'alumnat de diferents nivells.</li> <li>➤ Planificar dinàmiques de grup per practicar l'empatia entre els alumnes.</li> <li>➤ Planificar dinàmiques de grup per potenciar una conducta assertiva entre els alumnes.</li> <li>➤ Potenciar els càrrecs de responsabilitat (delegat/da, encarregats de material, llista, neteja, etc.) i les assemblees d'aula com una oportunitat per fomentar la competència social.</li> <li>➤ Promoure activitats curriculars que permetin expressar i argumentar opinions, pensaments, emocions i vivències.</li> <li>➤ Fer accions de Servei Comunitari com un instrument per desenvolupar la competència social i el compromís cívic.</li> <li>➤ Treballar els elements bàsics de bona comunicació (l'escolta i el respecte al torn de paraula, els agraïments, les disculpes, les salutacions, etc.).</li> <li>➤ Fer servir les tecnologies de la informació i de la comunicació com a eina</li> </ul>

	<p>per enriquir la competència comunicativa.</p> <ul style="list-style-type: none"> <li>➤ Fer ús de mètodes d'aprenentatge cooperatiu (treball d'investigació, ensenyament recíproc, aprenentatge entre iguals, projectes compartits...) per facilitar la comunicació i la relació entre l'alumnat.</li> <li>➤ Promoure la metodologia de l'aprenentatge servei.</li> <li>➤ Vetllar perquè les situacions de canvi de classe o d'activitat es facin de manera ordenada i relaxada.</li> </ul>
<b>Centre</b>	<ul style="list-style-type: none"> <li>➤ Aprofitar els espais informals de l'alumnat per realitzar activitats de cohesió de grup i foment de la convivència (jocs cooperatius, activitats esportives no competitives, etc.).</li> <li>➤ Potenciar la figura del mediador.</li> </ul>
<b>Entorn</b>	<ul style="list-style-type: none"> <li>➤ Potenciar la participació dels docents en la formació de les famílies per tal de compartir experiències i donar continuïtat i coherència a la tasca educativa.</li> <li>➤ Col·laborar en l'elaboració i desenvolupament de projectes cívics i cooperatius amb altres centres de l'entorn.</li> <li>➤ Impulsar la participació dels alumnes mediadors en possibles formacions.</li> <li>➤ Promoure i valorar la participació i implicació de l'alumnat en les diferents entitats locals, culturals, esportives i cíviques.</li> <li>➤ Valorar la possibilitat de col·laborar amb els mitjans d'àmbit local (ràdio, premsa, televisió) per implicar l'alumnat en programes i millorar la seva competència comunicativa (per exemple, programa escola – ràdio).</li> <li>➤ Convidar agents educatius de l'entorn a participar en les activitats formatives del centre.</li> </ul>

## 9.5. EDUCAR EN EL RESPECTE

El respecte s'entén com l'actitud de reconeixement dels drets de les persones i la valoració de la seva identitat, opinió i manera de pensar, i constitueix el principi bàsic per viure i conviure en societat. La manca de respecte pot generar conflictes en tots els àmbits: personal, familiar, escolar, etc.

<b>Actuacions</b>	
<b>Aula</b>	<ul style="list-style-type: none"> <li>➤ Realitzar activitats tutorialis que desenvolupin l'autoconeixement de l'alumnat.</li> <li>➤ Acompanyar l'alumnat en el reconeixement dels seus límits i capacitats.</li> <li>➤ Educar l'alumnat en el coneixement i l'expressió de les emocions pròpies.</li> <li>➤ Realitzar activitats que desenvolupin l'autoestima entre l'alumnat.</li> <li>➤ Treballar els elements bàsics de bona comunicació (saber escoltar i respectar el torn de paraula, saber demanar, saber disculpar-se, saber elogiar, saber rebre elogis, etc.).</li> <li>➤ Educar l'alumnat en el reconeixement i respecte a les emocions dels altres.</li> <li>➤ Fomentar les reunions o assemblees de l'alumnat per promocionar el respecte com a valor bàsic per a la convivència.</li> <li>➤ Fomentar la tutoria entre iguals per educar en el respecte.</li> <li>➤ Educar en l'ús responsable de les tecnologies de la informació seguint les orientacions del Pla TAC (Internet Segura).</li> <li>➤ Treballar amb l'alumnat pautes de comportament i comunicació que garanteixin una actitud de respecte envers el professorat.</li> <li>➤ Prendre mesures de reutilització i reciclatge de materials d'aula i de reducció del consum energètic.</li> </ul>
<b>Centre</b>	<ul style="list-style-type: none"> <li>➤ Programar actuacions específiques de sensibilització (claustres, reunions informatives, comissions mixtes, etc.).</li> <li>➤ Sensibilitzar sobre la importància del respecte, especialment al professorat, com un principi bàsic en l'aprenentatge.</li> <li>➤ Prendre consciència que tota la comunitat escolar (professorat, pares i mares, membres del PAS) som un model de referència per a l'alumnat.</li> <li>➤ Incloure en el Projecte educatiu de centre el respecte i el reconeixement de la pluralitat de creences i opinions, i la necessitat d'evitar qualsevol tipus de discriminació per motius d'origen, sexe o altra condició.</li> <li>➤ Concretar en la Programació general anual de centre les accions que es preveu realitzar per fomentar l'educació en el respecte.</li> <li>➤ Revisar les NOFC per tal de garantir que recollim normes clares que</li> </ul>

	<p>garanteixin el respecte entre tots els membres de la comunitat escolar.</p> <ul style="list-style-type: none"> <li>➤ Potenciar el treball en equip per tal de facilitar les relacions entre els membres de la comunitat escolar (comissions mixtes: comissió pedagògica, comissió econòmica, comissió d'activitats extraescolars, etc.).</li> <li>➤ Garantir el dret a la privacitat dels membres de la comunitat escolar (drets d'imatge, dret a la intimitat, etc.).</li> <li>➤ Potenciar la participació de l'alumnat en diversos òrgans (consell de delegats, assemblea d'aula, etc.) i comissions del centre (festes, extraescolars, etc.) com un element de respecte cap a ells.</li> <li>➤ Fixem normes i límits clars que garanteixin el respecte entre l'alumnat i cap a tots els membres de la comunitat escolar.</li> <li>➤ Fomentar la implementació i ús d'un servei de mediació com una estratègia de resolució positiva dels conflictes basada en el diàleg i el respecte mutu.</li> <li>➤ Implicar la comunitat escolar en la cura i manteniment de les instal·lacions del centre.</li> <li>➤ Participar en projectes per despertar el valor del respecte a l'entorn i el compromís cívic en el nostre alumnat (campanyes de sostenibilitat, mediambientals, de reutilització i reciclatge de materials, campanyes de reducció del consum energètic, etc.).</li> </ul>
<b>Entorn</b>	<ul style="list-style-type: none"> <li>➤ Obrir els centres a les entitats de l'entorn perquè donin a conèixer a l'alumnat i les famílies les seves propostes d'acció educativa.</li> <li>➤ Col·laborar amb les entitats de l'entorn per promoure accions de servei comunitari.</li> </ul>

## 9.6. EDUCAR EN L'ESFORÇ I LA RESPONSABILITAT

L'**esforç** és la capacitat que tenim de treballar durant un temps continuat per aconseguir uns objectius determinats. En l'àmbit escolar, l'esforç constitueix la base fonamental perquè l'alumnat obtingui un major rendiment. El valor de l'esforç els ajudarà a ampliar al màxim les capacitats que porten dins per obtenir uns millors resultats. També els permetrà vèncer i superar els obstacles en els diferents àmbits de la seva vida.

Entenem per **responsabilitat** la capacitat de dur a terme els compromisos adquirits i d'assumir les conseqüències dels seus actes. En l'àmbit escolar, es tractaria, doncs, d'aconseguir que l'alumnat es comprometi en el procés d'aprenentatge, és a dir, que sabés quins són els seus deures i dur-los a terme de la forma més autònoma possible.

<b>Actuacions</b>	
<b>Aula</b>	<ul style="list-style-type: none"> <li>➤ Educar en l'ús responsable de les tecnologies de la informació seguint les orientacions del Pla TAC (Internet Segura).</li> <li>➤ Promoure accions de servei comunitari des del currículum.</li> <li>➤ Fer ús de mètodes d'aprenentatge cooperatiu per potenciar el valor de l'esforç col·lectiu.</li> <li>➤ Fixar normes de conducta i establir hàbits de treball i límits clars per ajudar l'alumnat a controlar els seus impulsos i fomentar la responsabilitat.</li> <li>➤ Fer signar a l'alumnat, si s'escau, una carta de compromís educatiu, els compromisos que ha d'adquirir en el propi procés d'aprenentatge.</li> <li>➤ Impulsar els processos d'autoavaluació i coavaluació entre l'alumnat.</li> </ul>
<b>Centre</b>	<ul style="list-style-type: none"> <li>➤ Sensibilitzar all claustre sobre la importància de l'educació en els valors de l'esforç i la responsabilitat i la implicació de la comunitat escolar en els processos educatius.</li> <li>➤ Recollir en els documents del centre el foment de l'esforç i la responsabilitat per aconseguir els objectius educatius.</li> <li>➤ Programar accions de servei comunitari des del currículum.</li> </ul>
<b>Entorn</b>	<ul style="list-style-type: none"> <li>➤ Coordinar-nos amb les administracions locals per dur a terme actuacions concretes de foment de l'educació en valors i el compromís cívic en el nostre alumnat.</li> <li>➤ Col·laborar amb l'administració local per impulsar accions de servei comunitari.</li> </ul>

## 9.7. EDUCAR EN LA GESTIÓ POSITIVA DELS CONFLICTES

Definim el **conflicte** com una situació en la qual dues o més persones estan en desacord perquè els seus interessos són incompatibles o bé els perceben així.

L'educació en la **gestió positiva dels conflictes** té com a objectiu primordial proporcionar a l'alumnat les eines, les estratègies i les habilitats necessàries per entendre el conflicte com una oportunitat d'aprenentatge i gestionar-lo de manera constructiva per tal de transformar-lo eliminant els factors violents.

La **mediació** és un procés de gestió positiva de conflictes. Parteix del fet que, quan es produeix un conflicte, no es tracta de guanyar o perdre, sinó d'intentar arribar a un acord consensuat i cooperatiu entre les dues parts amb l'ajuda d'un tercer..

<b>Actuacions</b>	
<b>Aula</b>	<ul style="list-style-type: none"> <li>➤ Fomentar, en el marc d'acció tutorial, els valors necessaris per una convivència positiva a l'aula i la gestió positiva dels conflictes, com el respecte, la responsabilitat, la cooperació, etc.</li> <li>➤ Ajudar l'alumnat a reflexionar abans de realitzar una acció, a valorar les conseqüències que se'n poden desprendre i fer-se'n responsable.</li> <li>➤ Fomentar el diàleg respectuós i l'escolta activa.</li> <li>➤ Fer participar l'alumnat en el procés d'elaboració de les normes de convivència d'aula.</li> <li>➤ Impulsar tallers o sessions de formació específiques adreçades a l'alumnat per a la prevenció de la violència entre iguals, el maltractament, l'assetjament, el consum i la dependència de tòxics, etc.</li> <li>➤ Animar l'alumnat a formar part de l'equip de mediació i a sol·licitar la mediació quan sigui necessari.</li> <li>➤ Promoure, en el marc de la tutoria, l'assemblea de classe com a espai de diàleg per prevenir els conflictes de convivència.</li> <li>➤ Programar al PAT activitats per desenvolupar la competència social dels alumnes (habilitats cognitives -ensenyar a pensar-, habilitats socials, educació emocional -com relacionar-se amb un mateix i amb els altres-, etc.).</li> </ul>

<b>Centre</b>	<ul style="list-style-type: none"> <li>➤ Sensibilitzar sobre la necessitat de potenciar l'educació en la gestió positiva dels conflictes i la cultura de mediació (clautres, reunions informatives...)</li> <li>➤ Registrar i analitzar els conflictes que es donen al centre i fer-ne el retorn al professorat com a punt de partida del debat i la reflexió per valorar i millorar l'educació en la gestió positiva dels conflictes.</li> <li>➤ Incorporar l'educació en la gestió positiva dels conflictes i la cultura de mediació als documents del centre (PEC, PGA i al PAT).</li> <li>➤ Implementar els protocols d'àmbit convivencial elaborats pel Departament d'Ensenyament.</li> <li>➤ Aprofitar la celebració de dates reconegudes internacionalment per impulsar l'educació en la gestió positiva dels conflictes i la millora del clima de convivència.</li> <li>➤ Elaborar un projecte de mediació de centre.</li> </ul>
<b>Entorn</b>	<ul style="list-style-type: none"> <li>➤ Convidar les famílies a participar en les activitats formatives del centre sobre educar en la gestió positiva dels conflictes.</li> </ul>

## 9.8. INCLUSIÓ

L'educació inclusiva és aquella que ofereix a tots els infants i joves altes expectatives d'èxit educatiu, independentment de les seves característiques, necessitats o discapacitats, i l'oportunitat de créixer i aprendre conjuntament compartint experiències i situacions d'aprenentatge.

<b>Actuacions</b>	
<b>Aula</b>	<ul style="list-style-type: none"> <li>➤ Incloure, en el marc de l'acció tutorial, actuacions de cohesió de grup.</li> <li>➤ Potenciar els espais de tutoria per establir diàlegs sobre el respecte a la diferència i a la diversitat.</li> <li>➤ Fomentar l'esperit crític per identificar, revisar i superar qualsevol situació de desigualtat.</li> <li>➤ Utilitzar estratègies i metodologies que afavoreixen l'educació inclusiva i l'atenció a la diversitat.</li> </ul>

<b>Centre</b>	<ul style="list-style-type: none"> <li>➤ Dissenyar un pla d'intervenció per tal d'erradicar actituds i expressions discriminatòries o qualsevol acte de violència.</li> <li>➤ Recollir en els documents del centre els valors de l'escola inclusiva i les estratègies que facilitin la seva consecució (PEC, PGA, NOFC i PAT).</li> <li>➤ Implementar l'ús dels protocols d'àmbit convivencial elaborats pel Departament d'Ensenyament a fi d'evitar qualsevol tipus de discriminació.</li> <li>➤ Disposar d'una estructura organitzativa en el centre que afavoreix l'educació inclusiva i l'atenció a la diversitat.</li> <li>➤ Fer de la Comissió d'atenció a la diversitat l'instrument de coordinació, planificació i avaluació de les estratègies i mesures per avançar cap a una escola inclusiva.</li> <li>➤ Analitzar els suports i recursos necessaris per atendre convenientment la diversitat de l'alumnat.</li> <li>➤ Reconèixer l'heterogeneïtat com el criteri bàsic per construir els grups classe.</li> <li>➤ Preveure mesures organitzatives per atendre les necessitats educatives de tot l'alumnat (suport individual, suport en petit grup, agrupaments flexibles, docència compartida, etc.), preferentment dins l'aula ordinària.</li> <li>➤ Avaluar les mesures destinades a fomentar l'educació inclusiva entre la comunitat escolar i ho recollim en la memòria anual del centre.</li> </ul>
<b>Entorn</b>	<ul style="list-style-type: none"> <li>➤ Sensibilitzar i orientar les famílies en la necessitat d'educar els seus fills i filles en la inclusió i el respecte a la diversitat.</li> <li>➤ Elaborar protocols de prevenció, detecció i intervenció davant situacions de conflicte d'àmbit comunitari.</li> <li>➤ Treballar coordinadament amb els serveis educatius en relació amb l'alumnat amb necessitats educatives especials (CRP, EAP, ELIC, CREDA, CREDV, etc.)</li> <li>➤ Col·laborar amb les entitats de l'entorn per promoure accions de servei comunitari.</li> <li>➤ Coordinar els recursos i les tasques educatives amb els serveis de suport a l'alumnat que temporalment necessita una escolarització no ordinària (aules hospitalàries, atenció domiciliària, etc.).</li> </ul>



Molts d'aquests continguts ja es treballen a la nostra escola a les diferents sessions de tutoria i, fins i tot, alguns estan programats de manera transversal a moltes de les Unitats Didàctiques que s'imparteixen en els diferents cursos, com es pot veure a l'Annex 5.

Per tal de poder realitzar diferents tallers d'educació en valors, comptem amb un seguit de serveis d'acompanyament tant a l'equip docent com a joves i adolescents (veure annex 15)

## 10. NIVELLS D'IDENTIFICACIÓ, VALORACIÓ I INTERVENCIÓ DE LES SITUACIONS CONFLICTIVES

La normativa vigent pel que fa a drets, oportunitats i necessitats dels infants i adolescents ens recorda que els nostres alumnes, independentment de l'edat, l'origen, la cultura i qualsevol altra circumstància, tenen uns drets que s'han de respectar i uns deures que han de complir. Tant els drets com els deures són necessaris per viure en societat i per conviure bé amb els altres.

Els drets són les necessitats de les persones que han estat reconegudes jurídicament per lleis internacionals, nacionals i autonòmiques. Aquests drets de totes les persones, els recull la **Declaració de drets humans**, i a cada estat, la seva constitució.

A Catalunya, a més a més, hi ha la **Llei dels drets i les oportunitats de la infància i l'adolescència**, impulsada pel Departament d'Acció Social i Ciutadania i aprovada pel Parlament de Catalunya el mes de maig de 2010. Aquesta Llei té l'objectiu de millorar el sistema de protecció davant els maltractaments, agilitzar l'adopció nacional i situar el dret de participació al capdavant de les polítiques d'infància.

### **10.1. DRETS, NECESSITATS I RESPONSABILITATS DELS INFANTS I ADOLESCENTS.**

Tenint en compte la normativa citada anteriorment, els drets i les necessitats bàsiques dels nostres infants i adolescents són les següents:

### DERECHOS DE LA INFANCIA Y DE LA ADOLESCENCIA



- Derecho a un nivel básico de bienestar.
- Subsidiariedad.
- Interés superior del niño o adolescente como consideración primordial.
- Derecho a ser oído y escuchado.
- Derecho a la asistencia jurídica gratuita e inmediata.
- Derecho a la NO-discriminación, a la igualdad de trato, a la equidad y a la universalidad.

### NECESIDADES DE LA INFANCIA Y DE LA ADOLESCENCIA



A banda d'aquests drets i d'aquestes necessitats, també tenen uns **deures** i unes **responsabilitats** que també han d'assumir d'acord amb el reconeixement de les seves capacitats i s'han de respectar a si mateixos, han de respectar les persones amb què es relacionen i l'entorn en què es desenvolupen, i han d'assistir al seu centre educatiu durant el període d'ensenyament obligatori.

## 10.2. SITUACIONES CONFLICTIVAS.

Considerem que estem davant d'una situació conflictiva quan, pel motiu que sigui, no es respecten els drets dels nostres alumnes, quan no estan cobertes les seves necessitats bàsiques o quan un alumne és l'autor d'una falta que perjudica la convivència del nostre centre escolar.

Les faltes que alteren greument la convivència del centre escolar són les següents:

### Faltas gravemente perjudiciales para la convivencia en el centro educativo según la normativa vigente



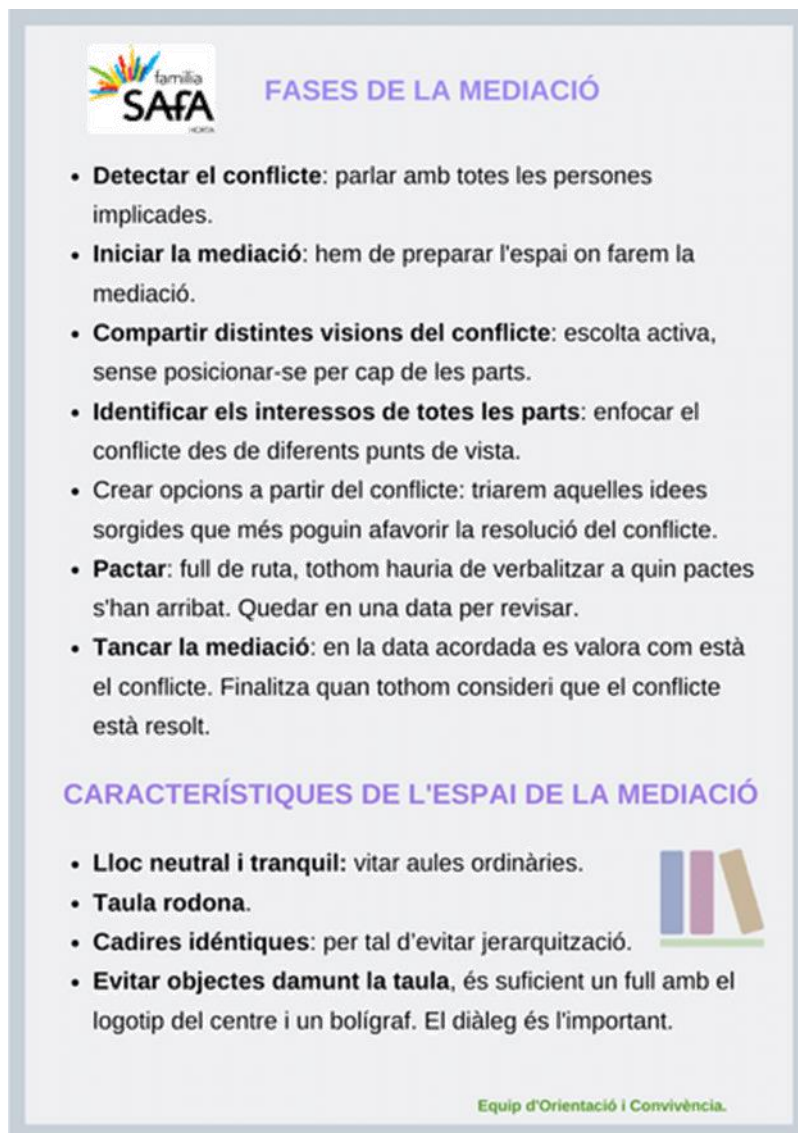
- Las injurias, ofensas, agresiones físicas, amenazas, vejaciones o humillaciones a otros miembros de la comunidad educativa, el deterioro intencionado de sus pertenencias y los actos que atenten gravemente contra su intimidad o su integridad personal.
- La alteración injustificada y grave del desarrollo normal de las actividades del centro, el deterioro grave de las dependencias o los equipamientos del centro, la falsificación o sustracción de documentos y materiales académicos y la suplantación de personalidad en actos de la vida escolar .
- Los actos o la posesión de medios o sustancias que puedan ser perjudiciales para la salud, y la incitación a estos actos.
- La comisión reiterada de actos contrarios a las normas de convivencia del centro.

### 10.3. RESOLUCIÓ POSITIVA DELS CONFLICTES. PLA DE MEDIACIÓ.

La mediació escolar és un instrument que promou la Cultura de la Pau i la no Violència. Podem contemplar la mediació com a un mètode per a gestionar i resoldre alguns dels conflictes escolars.

Els mediadors de l'escola han de tenir les estratègies suficients per valorar si el conflicte creat pot ser mediat o, pel contrari, ha de ser sancionat. Cal recordar que no tots els conflictes són susceptibles d'una mediació; ja que aquells que perjudiquen greument la bona convivència escolar, en principi, no tenen cabuda en una mediació escolar.

Per portar a terme una bona mediació hem de contemplar una sèrie de fases i unes característiques que ha de complir l'espai on volem portar a terme la mediació, com podem veure en aquesta imatge.



**família SAFa**

#### FASES DE LA MEDIACIÓ

- **Detectar el conflicte:** parlar amb totes les persones implicades.
- **Iniciar la mediació:** hem de preparar l'espai on farem la mediació.
- **Compartir distintes visions del conflicte:** escolta activa, sense posicionar-se per cap de les parts.
- **Identificar els interessos de totes les parts:** enfocar el conflicte des de diferents punts de vista.
- **Crear opcions a partir del conflicte:** triarem aquelles idees sorgides que més puguin afavorir la resolució del conflicte.
- **Pactar:** full de ruta, tothom hauria de verbalitzar a quin pacte s'han arribat. Quedar en una data per revisar.
- **Tancar la mediació:** en la data acordada es valora com està el conflicte. Finalitza quan tothom consideri que el conflicte està resolt.

#### CARACTERÍSTIQUES DE L'ESPAI DE LA MEDIACIÓ

- **Lloc neutral i tranquil:** vitar aules ordinàries.
- **Taula rodona.**
- **Cadires idèntiques:** per tal d'evitar jerarquització.
- **Evitar objectes damunt la taula,** és suficient un full amb el logotip del centre i un bolígraf. El diàleg és l'important.

Equip d'Orientació i Convivència.

Per tal de dotar-nos de les estratègies necessàries citades anteriorment, considerem oportú iniciar un procés de formació en mediació escolar en aquest curs 2019-20. Aquesta formació ens servirà per dissenyar el nostre Pla de Mediació.

De moment hem considerar oportú dissenyar una plantilla (annex 8) que ens ajudi a registrar les situacions de l'escola conflictives que creiem que es poden gestionar i resoldre amb una o varies trobades de mediació entre els alumnes implicats i, com a mínim, un adult de referència que els pugui guiar i orientar en el procés educatiu de mediació.

## 10.4. PROTOCOLS D'ACTUACIÓ DAVANT DE SITUACIONS DE MALTRACTAMENT INFANTIL I ADOLESCENT.

El nostre centre escolar segueix els passos, les orientacions i els recursos donats pels diferents protocols d'actuacions davant de situacions conflictives que poden alterar la bona convivència.

Generalitat de Catalunya  
Departament d'Educació

7 de enero de 2020

Información y herramientas para la gestión de los centros

Inicio Actualizar Intercambi de datos Normativa Administración electrónica

Portal del centro > Inicio > Catálogo de protocolos y marcos de actuación

**Catálogo de protocolos y marcos de actuación**

salud	documento	más información
Atención de los niños con diabetes en el ámbito escolar	# Hojito de atención	-
Acompañar la comida de los alumnos	# Consejo	-
Plan Salud Escuela y Comunidad	# documento marco	XTEC
Sida y comunidad escolar	# guía	Dpto de Salud
Programa Salud y Escuela	# guía	XTEC
Protocolo de prevención de drogas en secundaria	# protocolo	XTEC
proyectos educativos	documento	más información
Planes educativos de entorno	# documento marco	XTEC
Promoción escolar del pueblo gitano	# documento marco	XTEC
Proyecto Escuela y familia	# documento marco	XTEC
Servicio comunitario para los alumnos de secundaria obligatoria	# documento marco	XTEC
Proyecto de convivencia	# documento marco	XTEC
Protocolos para la mejora de la convivencia	documento	más información
Actuación con menores de catorce años en situaciones de conflicto o quipión de una infracción penal	protocolo	XTEC
Intervención en caso de conflicto grave con el alumnado	protocolo	XTEC
Detección e intervención frente a los NG/OV (Nuevos Grupos de Jóvenes Organizados y Violentos)	# protocolo	-
Maltrato infantil y adolescente	protocolo	XTEC
Prevención, detección e intervención de procesos de radicalización en los centros educativos	# protocolo	-
Prevención, detección e intervención ante situaciones de odio y discriminación	protocolo	XTEC
Prevención, detección e intervención ante el acoso y el ciberacoso entre iguales	protocolo	XTEC

Quan necessitem assessorament en qualsevol dels moments que contempen els diferents protocols d'actuació comptem amb una sèrie de professionals de referència que ens orienten i ens ajuden en el procés. Els contactes d'aquests professionals els podem consultar a l'annex 9.

Davant de situacions que perjudiquen greument la bona convivència de la comunitat, és necessari fer un registre sistemàtic de totes les actuacions educatives que s'estan duent a terme. En aquest sentit, i seguint el model proporcionat pel Consorci d'Educació de Barcelona s'ha elaborat una pauta de compilació de dades (veure annex 10).

### 10.4.1. Definició i tipus de maltractament infantil i adolescent.

## DEFINICIÓN Y TIPOS DE MALTRATO



### Definición de maltrato:

Situación en la que un niño/adolescente es objeto de violencia física/psíquica/sexual/emocional o privación de sus derechos y de su bienestar, por acción o por omisión, por parte de sus padres, tutores legales o por cualquier otra persona.

### Tipos de maltrato:

- Maltrato físico.
- Negligencia o abandono.
- Maltrato psicológico o emocional.
- Abuso sexual.
- Maltrato prenatal.
- Sometimiento químico/farmacéutico.
- Maltrato institucional.
- Explotación laboral.
- Explotación sexual.
- Maltrato mediante las TIC.

### 10.4.2. Prevenció de les situacions de maltractament infantil i adolescent.

## VALORACIÓN DEL MALTRATO



### Según el momento

- Prenatal.
- Postnatal.

### Según la intensidad

- Maltrato leve.
- Maltrato moderado.
- Maltrato grave.

### Por la acción u omisión concreta que se ha producido

- Maltrato físico.
- Negligencia.
- Maltrato emocional.
- Abuso sexual.

### Por razón de edad del autor

- Por un adulto.
- Por un menor de edad:
  - Presunto autor de 14 a 18 años.
  - Presunto autor menor de 14 años

### Por razón de los autores

- Maltrato en el ámbito familiar:
  - Situaciones de riesgo.
  - Situaciones de desamparo.
- Maltrato fuera del ámbito familiar.
- Otras categorías:
  - Institucional.
  - Social.

### Formas específicas de maltrato por la transcendencia histórica y social en el momento presente

- Violencia machista:
  - Matrimonios forzados.
  - Ablación o mutilación genital femenina.
- Discriminación por razón de orientación sexual, identidad de género o de expresión de género.
- Maltrato mediante las TIC.

## 10.4.3. Detecció d'una possible situació de maltractament infantil i adolescent.



Per tal de detectar una possible situació de maltractament és necessari observar i entrevistar als alumnes implicats, així com a les seves famílies. Tot i portar a terme aquestes actuacions, no sempre tenim tota la informació necessària per tal de poder redactar un informe de valoració, si és així podem fer una recollida sistemàtica d'indicadors que ens ajudin en la detecció d'aquestes possibles situacions ([Simulador del Mòdul de Suport a la Gestió del Risc](#)), el llistat d'indicadors el podem consultar a l'annex 11.

#### 10.4.4. Valoració d'una possible situació de maltractament infantil i adolescent.

### VALORACIÓN DEL MALTRATO



#### Según el momento

- Prenatal.
- Postnatal.

#### Según la intensidad

- Maltrato leve.
- Maltrato moderado.
- Maltrato grave.

#### Por la acción u omisión concreta que se ha producido

- Maltrato físico.
- Negligencia.
- Maltrato emocional.
- Abuso sexual.

#### Por razón de edad del autor

- Por un adulto.
- Por un menor de edad:
  - Presunto autor de 14 a 18 años.
  - Presunto autor menor de 14 años

#### Por razón de los autores

- Maltrato en el ámbito familiar:
  - Situaciones de riesgo.
  - Situaciones de desamparo.
- Maltrato fuera del ámbito familiar.
- Otras categorías:
  - Institucional.
  - Social.

#### Formas específicas de maltrato por la trascendencia histórica y social en el momento presente

- Violencia machista:
  - Matrimonios forzados.
  - Ablación o mutilación genital femenina.
- Discriminación por razón de orientación sexual, identidad de género o de expresión de género.
- Maltrato mediante las TIC.

#### 10.4.5. Intervenció d'una possible situació de maltractament infantil i adolescent.

### INTERVENCIÓN EN CASO DE MALTRATO EN EL ÁMBITO FAMILIAR



#### • LEVE O MODERADO:

DIRECCIÓN → INSPECCIÓN + SERVICIOS SOCIALES.

#### • GRAVE:

DIRECCIÓN → INSPECCIÓN + SERVICIOS SOCIALES + DGAIA + FISCALÍA DE MENORES + JUZGADO DE GUARDIA + FFCCSE (**denuncia**).

#### • ABUSO SEXUAL (producido en las últimas 72 horas) o MALTRATO FÍSICO EVIDENTE:

DIRECCIÓN → HOSPITAL DE REFERENCIA (**taxi**) + INSPECCIÓN + SERVICIOS SOCIALES + DGAIA + FISCALÍA DE MENORES + JUZGADO DE GUARDIA + FFCCSE (**denuncia**).

## INTERVENCIÓN EN CASO DE MALTRATO FUERA DEL ÁMBITO FAMILIAR

### Mismo procedimiento y además:

- En caso que el autor sea un adulto vinculado profesionalmente al centro educativo, el director apartará cautelarmente al profesional implicado del contacto directo con los alumnos y comprobará si han existido más casos.
- En caso que este alumno/a se encuentre en una situación de riesgo o de posible desamparo, la dirección del centro lo comunicará a los Servicios de Atención a la Infancia.
- El director del centro informará a los padres, tutores legales o cuidadores de las actuaciones que se están llevando a cabo.

### 10.4.6. Protocol abreviat davant d'un conflicte greu.





## 10.5. PROTOCOL D'ACTUACIÓ DAVANT L'ABSENTISME ESCOLAR.

### Definició

Ausencia reiterada y no justificada del niño o adolescente en edad de escolaridad obligatoria.



### Tipos

- **Puntual o leve** (< 5%): se gestiona en el Centro Educativo.
- **Moderado** (5-25%): se gestiona en el Centro Educativo.
- **Regular** (25-50%): se gestiona en el Centro Educativo.
- **Regular** (>50%): se notifica a la Comisión Social.
- **Crónico** (>75%): se notifica a la Comisión de Absentismo del Distrito.
- **Abandono prematuro** (100%): se notifica a la Comisión de Absentismo del Distrito.

L'escola ha elaborat una plantilla model relacionada amb l'absentisme escolar (que podem consultar a l'annex 12) per tal de recollir tota la informació necessària davant d'un possible cas d'absentisme. Aquesta plantilla és una adaptació del [Pla d'Actuació Individual](#) que ens proporciona el Consorci d'Educació de Barcelona.

12. ANNEXOS

Annex 1. PRESENTACIÓ TROBADA A SIGÜENZA: ESCOLA Sa-Fa Horta (2019-20)



### Equipo de Orientación y Convivencia

- **Elisabet Vila:** Psicóloga.
- **Marta Ponzelas:** Maestra de Educación Primaria.
- **Chelo Fernández:** Pedagoga.

### Índice

1. ¿Qué es el Proyecto de Convivencia?
2. Elaboración e implementación.
3. Diagnóstico de la situación.
4. Objetivos del PdC.
5. Contenidos del PdC.
6. Plan de Mediación.
7. Protocolos de Intervención.
8. Trabajo en red.

### ¿Qué es el Proyecto de Convivencia?

- Documento que pertenece al PEC.
- Finalidad: contribuir a la buena convivencia de toda la comunidad educativa.
- ¿Qué recoge?
  1. Medidas de prevención.
  2. Identificación y valoración.
  3. Intervención.



### Contenidos

- |   |                                   |
|---|-----------------------------------|
| 1. Coeducación.                                     | 9. Educación Afectivo-Sexual.     |
| 2. Educación Intercultural.                         | 10. Prevención de las adicciones. |
| 3. Educación por la paz.                            | 11. Prevención del absentismo.    |
| 4. Educación socioemocional.                        |                                   |
| 5. Educar en el respeto.                            |                                   |
| 6. Educar en el esfuerzo y la responsabilidad.      |                                   |
| 7. Educar en la gestión positiva de los conflictos. |                                   |
| 8. Inclusión.                                       |                                   |



### PROYECTO DE MEDIACIÓN ESCOLAR

¿Cómo empezamos? Formación externa centrada en la mediación.

#### ¿Quién?

- Equipo de mediación
- Comisión de convivencia
- Alumnos de ESO (Vigía)

\*En un futuro, extensible a otras etapas educativas (Por ejemplo: Primaria).



### PROYECTO DE MEDIACIÓN ESCOLAR

#### ¿En qué consiste?

- Definición y tipos de conflicto.
- Características y pasos para una correcta mediación.
- Características de un buen mediador.

#### Bloques de trabajo:

1. Comunicación afectiva y efectiva.
2. Emociones y toma de decisiones.
3. Herramientas para gestionar de manera positiva el conflicto.



### PROYECTO DE MEDIACIÓN ESCOLAR

#### ¿Cómo lo haremos?

- Sensibilizar y concienciar a toda la comunidad educativa (prevención y actuación).
- Crear contenido para dicha sensibilización (tutor y alumno).
- Estrategias de actuación ante la resolución de conflicto.



### PROYECTO DE MEDIACIÓN ESCOLAR

- Crear una memoria con diferentes casos y su actuación correspondiente.
- Compartirla entre los diferentes colegios.
- Acceso a precedentes parecidos.
- Herramienta de autoevaluación.



### PROTOCOLOS DE ACTUACIÓN

 **symbaloo**



Compartir recursos y materiales



## Annex 2. PRESENTACIÓ COMÚ DE LES SET ESCOLES Sa-Fa (SIGÜENZA, 2019-20)



### Índice

1. ¿Qué esperamos de la convivencia?
2. ¿Qué es la convivencia?
  - 2.1. ¿Quién forma parte de la convivencia escolar?
3. Objetivos del plan de Convivencia
4. Niveles de actuación
  - 4.1. Prevención de situaciones conflictivas
  - 4.2. Resolución positiva de los conflictos
  - 4.3. Intervención en casos moderados y/o graves
5. Planes y líneas estratégicas del centro

### 1. ¿Qué esperamos de la convivencia en un centro SAFA?

1. Construir espacios donde los miembros de la comunidad educativa vivan con **Respeto, Diálogo, Responsabilidad y Compromiso.**
2. Crear un clima de **confianza** en la escuela que favorezca sacar lo mejor de uno mismo y una **Resolución Positiva de las Situaciones Conflictivas.**
3. Estar abierto a una **visión** de cualquier tipo de **diferencia** enriquecedora y **positiva** dentro del Proyecto Educativo Sa-Fa.

### 2. ¿Qué es la convivencia?

UNIDAD

APOYO

TOLERANCIA

COMPRESIÓN

ARMONÍA

DIVERSIDAD

### 2.1. Construimos nuestra convivencia

Con la ayuda...

- Del personal no docente
- Del profesorado
- De las familias
- De las alumnas y los alumnos



### 3. Objetivos del Plan de Convivencia

- Asegurar y garantizar la participación, la implicación y el compromiso de toda la comunidad escolar.
- Ayudar a cada alumno a relacionarse consigo mismo, con los otros y con el mundo.
- Potenciar la equidad y el respeto a la diversidad del alumnado.
- Fomentar la mediación y la cultura del diálogo a través de la gestión del conflicto.
- Fomentar una cultura de la paz y la no-violencia, juntamente con los valores que hacen posible preservar y enriquecer la vida de todas las personas.

*\* Hay un documento con los objetivos específicos y los indicadores de evaluación.*

### 4. Niveles de actuación

- 4.1. Prevención de situaciones conflictivas.
- 4.2. Resolución positiva de las situaciones conflictivas.
- 4.3. Intervención en caso de conflictos moderados y/o graves.

### 4.1.1. Contenidos del PAT

1. Coeducación.
2. Educación intercultural.
3. Educación por la Paz.
4. Educación Socioemocional.
5. Educar en el respeto.
6. Educar en el esfuerzo y la responsabilidad.
7. Educar en la gestión positiva de los conflictos.
8. Inclusión.

### 4.1.1. Contenidos del PAT

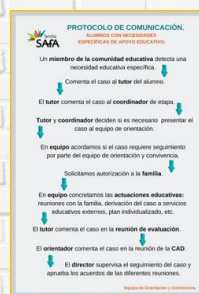
1. Coeducación.
2. Educación intercultural.
3. Educación por la Paz.
4. Educación Socioemocional.
5. Educar en el respeto.
6. Educar en el esfuerzo y la responsabilidad.
7. Educar en la gestión positiva de los conflictos.
8. Inclusión.

### 4.2. Resolución positiva de los conflictos

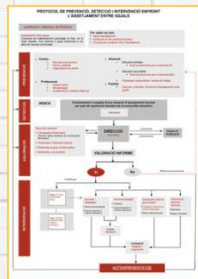
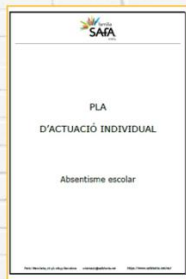


MEDIACIÓN ESCOLAR

### 4.3. Intervención en casos moderados y/o graves



### 4.3. Intervención en casos moderados y/o graves



### 5. Planes y líneas estratégicas del centro

- ❖ Revisar los documentos de centro y su repercusión en el Plan anual de centro, NOFC, Proyecto Educativo de centro, Memoria de Proyecto.
- ❖ Crear un plan de transición entre etapas para que no sea tan brusco el cambio.



¿Por qué necesitamos la convivencia en el aula...?



*“Conviviendo ganamos todos”*

## Annex 3. PRESENTACIÓ CLAUSTRAL DE BARCELONA, 2018-19



Acompanyament al Projecte de Convivència 2017-2020

**On som?**

**RESOLUCIÓ ENS/585/2017, de 17 de març, per la qual s'estableix l'elaboració i la implementació del Projecte de Convivència en els centres educatius dins el marc del Projecte Educatiu de Centre.**

Aquesta Resolució té com a objecte facilitar als centres l'elaboració, la implementació i el seguiment del Projecte de Convivència emmarcat en el seu Projecte Educatiu.

1. Els centres educatius del Servei d'Educació de Catalunya han d'implementar el Projecte de Convivència en el marc del seu Projecte Educatiu en un **termini màxim de tres anys** a partir del març de 2017.

Acompanyament al Projecte de Convivència 2017-2020

**PdC**  
**Què és?** "...recull les mesures de promoció de la convivència, els mecanismes per a la resolució de conflictes, especialment la mediació, així com les mesures i actuacions d'intervenció educativa aplicables en el cas d'incompliment de les NOFC i d'acord amb la normativa vigent"

**Per a què?** Objectius i Missió. contribuir al màxim desenvolupament personal, acadèmic i social de tot l'alumnat

**Com?** Nivells d'actuació.  
 Preventiu: Desenvolupament de valors i actituds convivencials  
 d'intervenció: Abordatge positiu de la gestió i la resolució de conflictes  
 Organitzatiu i de gestió de centre: Per facilitar l'articulació d'actuacions i processos

**On?** La Comissió de convivència/Grup Motor. Funcions:  
 Entre d'altres, col·laborar en la planificació, l'aplicació i el seguiment del PdC.

**Qui?**  
 Representar a tota la comunitat educativa.  
 Docents: \*  
 Presència de l'equip directiu  
 Representant d'algun càrrec unipersonal  
 Altres docents i/o altres professionals vinculats al centre  
 Alumnat:  
 Delegats de nivells (secundària), i/o Representants del consell escolar  
 Famílies:  
 Delegats de nivells, i/o Representants del Consell Escolar, i/o Membres de l'AFA  
 Personal no docent  
**Perfis referents a tenir en compte:**  
 Igualtat i coeducació/mediació escolar/protocol /CLIC...

Acompanyament al Projecte de Convivència 2017-2020

**CURS 17-18**

- Constitució de la Comissió/Grup Motor
- Diagnosi participativa
- Elaboració del PdC
- Proposta i Avaluació del objectius PGA i MA

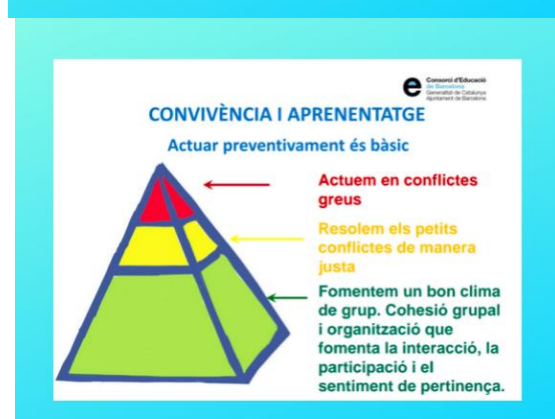
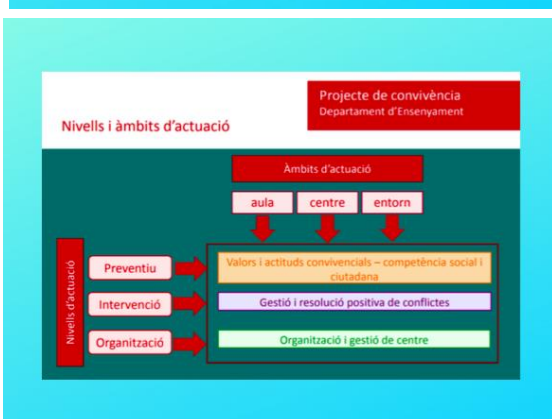
**CURS 18-19**

- Concretació i Aprovació del PdC
- Implementació i Avaluació PGA i MA

**CURS 19-20**

- Implementació de les propostes Preventives, Intervencionistes i Organitzatives/Gestió

Consorci d'Educació Barcelona  
 Inspecció d'Educació de centre  
 Referent ALIC del Districte  
 Institucions



- CONTINGUTS PAT**
- Coeducació.
  - Educació Intercultural.
  - Educació per la pau.
  - Educació socioemocional.
  - Educar en el respecte.
  - Educar en l'esforç i la responsabilitat.
  - Educar en la gestió positiva dels conflictes.
  - Inclusió.

Moltes gràcies

## Annex 4. RESULTATS EINA DE SENSIBILITZACIÓ

### RESULTATS DIAGNOSI ALUMNAT

AFIRMACIONS	EP 3-4	EP 5-6	ESO 1-2-3	ESO/B AT 4/1-2
1. En la nostra aula i en el nostre centre aprenem a conviure perquè complim les normes que posa el professorat.	1, 1, 1, 1, 1, 1, 2	1, 1		3
2. Hi ha nois i noies que fan sempre el que volen i no respecten les normes, es crea mal ambient i després ho paguem tota la classe.	1	1, 1	1, 2	1, 1, 3, 1, 1
3. De vegades hem de fer servir la força a l'hora de resoldre els conflictes, per fer-nos respectar pels companys i companyes.				
4. Molts dels problemes que tenim l'alumnat són deguts a mancances de comunicació entre nosaltres, amb el professorat o amb les nostres famílies.	2, 2, 2, 4		1	3
5. Quan els alumnes o les alumnes faltem a classe, és suficient amb la justificació de les mares o dels pares.		1	1, 2, 3	2, 3, 3
6. Hi ha companys i companyes que haurien d'anar a classes especials perquè ens molesten i no podem seguir les explicacions del professorat.	1		2	
7. L'origen de molts dels conflictes a les aules o al centre provenen de problemes externs.	2			
8. La funció del professorat és preparar-nos pel nostre futur i no parlar-nos d'emocions o de com ens relacionem.				2, 2
9. En el centre l'alumnat i el professorat parlem, discutim i compartim idees sobre com crear un clima de convivència i respecte al centre.	2, 9	1, 2, 2, 1		2, 2
10. Els alumnes i les alumnes del centre creiem que hauríem d'elaborar les normes de convivència plegats amb el professorat i les famílies, però no donen l'opció de fer-ho.			1, 1	1, 2, 3, 1, 3
11. Els alumnes i les alumnes tenim el dret a ser respectats per tota la comunitat, sense diferències de tracte per raó de gènere, origen, creences.	3, 3, 3, 2, 3, 3, 2, 1, 3, 1	2, 1, 2, 3, 3, 2, 2, 3, 1, 2	1, 2, 1, 2, 2, 2, 2, 1, 1	3, 1, 2, 1, 3, 1, 1, 2, 1, 2, 1, 1, 1, 1, 1
12. Els nois i les noies podem vestir com vulguem i el professorat no ha de fer res al respecte. És normal que una noia porti hijab ( mocador al cap) o hi hagi alumnat que porti gorres, pircings, etc.	2	3, 1, 2	2, 3, 3, 3, 3, 3	3, 3, 3, 2, 2, 3, 3, 2, 2
13. Els alumnes i les alumnes podem participar en la gestió dels conflictes formant part dels equips de mediació, de l'alumnat – acompanyant, de la tutoria entre iguals.			3	2, 3
14. Hi ha alumnat que ho passa malament a l'aula, dins del centre o a l'entorn i no ho explica ni a la seva família ni a ningú.	3, 3	3, 3, 3, 3, 3	3, 3	3, 2
15. Quan es produeix una incidència al centre, el professorat ens demana la nostra col·laboració per identificar els culpables. L'alumnat, abans de tot, hem de demostrar solidaritat amb els nostres companys i companyes.	3	3, 2, 2		
16. La direcció del centre i el professorat no han d'intervenir en els conflictes on intervé alumnat del centre, però que es produeixen fora del centre.				2

## RESULTATS DIAGNOSI PERSONAL NO DOCENT

AFIRMACIONS	
1. Als centres, l'encarregat d'ensenyar a l'alumnat a respectar les normes bàsiques, a comportar-se correctament i a respectar als altres, és exclusivament el professorat.	
2. Hem de quedar al marge a l'hora de tractar i solucionar els conflictes que poden sorgir al centre o al seu entorn.	
3. Els problemes de convivència que es produeixen entre l'alumnat els han de solucionar ells mateixos.	
4. Hi ha professors i professores que no eduquen en les normes de convivència..	
5. Hi ha pares i mares que no eduquen en les normes de convivència.	
6. En el centre el personal no docent, les famílies i el professorat parlem, discutim i compartim criteris sobre com crear un clima positiu de convivència i de respecte .	
7. L'alumnat i el professorat mantenen actituds de poc reconeixement o indiferència vers el nostre treball.	3
8. L'objectiu ha de ser que no hi hagi problemes de convivència en el centre o l'entorn. Aquest és el millor senyal que les coses van bé.	
9. La comunicació establerta amb el professorat, l'alumnat i les famílies (canals, formes,...) pot crear malentesos, distorsions o manques d'informació.	
10. La convivència ens implica a tots: famílies, professorat , alumnat i personal no docent. S'han de crear vies de participació per definir com volem funcionar i conviure en pau.	1
11. La manera en què acollim les famílies nouvingudes i l'alumnat de nova incorporació, pot facilitar la seva adaptació al centre o pot ser causa de problemes.	
12. Sovint necessitem ajut a l'hora de plantejar i abordar certs problemes de convivència al centre o a l'entorn.	
13. El personal no docent, participant des dels òrgans de gestió, com poden ser el Consell Escolar o la comissió de convivència, podem aportar propostes que ajudin a millorar el clima de centre.	2
14. La nostra participació i col·laboració amb la xarxa educativa d'entorn incideix en la millora de la convivència.	
15. Els problemes de convivència són normals i és natural que passin a les famílies, als centres, a l'entorn. L'objectiu ha de ser aconseguir que els problemes no en dificultin el funcionament normal i puguin ser tractats adequadament i aprenguem a resoldre's de manera pacífica.	
16. Davant d'un conflicte amb l'alumnat la meva resposta ha de tenir intenció educativa.	



## RESULTATS DIAGNOSI PROFESSORAT

AFIRMACIONS	EI	EP 1-2-3	EP 4-5-6	ESO 1-2-3	ESO/ BAT 4/1- 2
1. La millora de la convivència és un mitjà per garantir l'ensenyament i l'aprenentatge.		1	1	2	
2. Els nostres pensaments ens condicionen les emocions a partir dels quals actuem d'una manera o d'una altra. La coherència entre pensament emoció i acció és fonamental per al benestar individual i col·lectiu.	1	2			
3. La capacitat del professorat per reflexionar sobre la seva pràctica docent i experimentar noves metodologies que faciliten l'expressió d'inquietuds, anhels, emocions, sentiments i idees de l'alumnat, incideix de manera directa en la convivència de l'aula i del centre.	2		2		
4. Un seguiment sistemàtic de les absències de l'alumnat i una comunicació àgil i immediata amb les famílies, eviten problemes d'absentisme.					
5. El currículum, la metodologia de gestió de l'aula i la manca de lideratge del professorat, poden ser la causa de molts conflictes.					
6. L'organització i les estructures del centre són sovint causa de conflictes.					
7. L'existència de canals de participació reals de tots els estaments del centre, i especialment de l'alumnat, potencia el sentiment de pertinença, la millora del clima i la convivència escolars.					3
8. La convivència positiva requereix l'elaboració d'unes normes clares i consensuades amb la participació de tota la comunitat educativa.	3	3	3	1	1
9. El professorat té cura en utilitzar un llenguatge i un tractament de les matèries, que facin visibles totes les diversitats en totes les activitats del centre.					
10. No podem permetre que l'alumnat porti cap símbol religiós, cultural o de pertinença a un grup, encara que siguin diferents dels que han estat presents tradicionalment en la nostra societat.					
11. El professorat necessita ajut a l'hora de plantejar i abordar certs problemes de convivència a l'aula o al centre.				3	2
12. Els espais d'esbarjo, entre classe i classe, el menjador, els passadissos, l'autobús,... s'autoregulen i no influeixen en el desenvolupament de l'aprenentatge.					
13. No és necessari que el professorat actuï quan un conflicte es produeix fora del centre, són les famílies o els agents socials externs qui ha de resoldre'l.					
14. Els estils de comunicació que s'estableixen entre la comunitat educativa poden crear malentesos, distorsions o manques d'informació.					

## **RECULL RESPOSTES: CONSTRUÏM LA NOSTRA CONVIVÈNCIA**

### **1. Què entenem per una bona convivència?**

Quan tothom s'implica amb els altres i intenta ajudar en tot el que pot.

Quan la gent es respecta i escolta les opinions dels altres.

La convivència no sempre vol dir estar d'acord amb els altres.

Situació que viuen i comparteixen un col·lectiu de persones en les que es prioritza el respecte, el diàleg, l'acord, la responsabilitat, el compromís... i que compte amb mitjans-eines per resoldre situacions conflictives.

Com una família unida.

Compartir un espai en el qual cadascú pugui realitzar-se fins al punt de treure el millor de si mateix, però entenent i respectant la realització dels altres.

Saber respectar l'espai en el qual et trobes i les regles socials que regnen en aquest espai.

Generar un clima de confiança entre tu i els que t'envolten.

Un ambient tranquil, de respecte amb totes les persones, amb les seves diferències.

Poder estar o formar part d'un grup de persones sense tenir cap problema segons el teu sexe, aspecte físic o ideologia.

Que hi hagi un clima bo a tots els espais de l'escola.

Saber posar-nos en el lloc dels altres, és a dir, tenir una bona empatia.

Saber que tindrà suport per gestionar els conflictes.

Relació enriquidora entre tots els membres de la comunitat educativa, on les diferències només siguin un estímul per a les relacions interpersonals.

Un clima tranquil, de pau i sense conflictes de cap tipus.

Haver un bon ambient de treball en el qual es poden intercanviar opinions, compartir bons i mals moments i poder confiar.

Tenir empatia amb l'altre persona i respecte.

És la relació entre iguals basada en una correcta conducta seguint unes normes pre-establertes.

Establir un bon marc de relacions entre els diferents membres de la comunitat educativa.

### **2 Què esperem de la convivència?**

#### **Amb l'alumnat**

Un alumnat respectuós que no ofèn als altres i sempre intenta ajudar als seus companys.

Saber reconèixer els errors i demanar perdó.

Tenir una relació cordial amb tothom.

Que es valori el meu treball.

Un aprenentatge per a la convivència a la societat, família, feina, parella, etc.

Espero implicació i que es deixin decidir.

Clima de respecte i confiança.

Ser capaços de solucionar els problemes.

Que tothom tingui algú de referència per explicar allò que els amoïna

Crear empatia envers l'altre.

Comunicació fluïda.

Que tothom se senti escoltat i ajudat en allò que necessiti.

Que tinguin capacitat per solucionar conflictes.

Que siguin conscients que a la vida hi ha drets i deures

### **Amb el professorat**

Poder parlar més amb el teu tutor/tutora.

Que s'impliqui en els problemes de l'alumnat i que intenti ajudar en tot.

Que intenti resoldre tots els conflictes.

Més empatia i millor comunicació en tots els sentits (direcció, coordinació, etc.)

Que sigui conscient que tots som part del mateix projecte.

Que hi hagi reunions obligatòries amb els pares dels alumnes.

Que ens ajudem en tot allò que necessitem.

Professorat compromès i atent a la realitat diària dels alumnes.

Poder compartir vivències i experiències.

Poder crear un bon clima de treball tots plegats.

Disposar de moments d'intercanvi d'opinions, idees, etc.

Un professorat atent als problemes i a les necessitats dels seus alumnes i famílies.

Comunicació fluïda i honesta.

Respectar la tasca individual de cadascú, posant en comú allò que pugui afavorir a la resta.

Ser conscients que la feina sempre ha de ser compartida i consensuada.

### **Amb el personal no docent**

Que intentin solucionar tots els conflictes.

Que sàpiguen donar exemple als alumnes.

Bona relació i col·laboració mútua.

Més reunions de seguiment per compartir criteris i la mateixa manera de fer.

Treballar com a iguals i poder educar entre tots.

Personal atent, amable i també exigent.

Mateixa importància que el professorat.

Tots hem de treballar en la mateixa línia.

Sentir que no hi ha diferències entre nosaltres.

Bona relació i comunicació oberta.

Ajudar-nos els uns als altres.

Sentir-nos tots en família.

### **Amb les famílies**

Que s'impliquin amb els seus fills.

Que donin suport als seus fills

Que valorin més la feina dels professors i que respecten les normes de l'escola.

Que millori la convivència amb elles en el sentit d'anar més a una i poder tractar temes amb elles que afecten a l'educació dels infants i joves i no tractar només els aspectes acadèmics, a nivell més general.

Que s'impliquin en els problemes dels seus fills.

Treballar en sintonia amb els fills.

Respecte per la nostra feina.

Famílies obertes a la comunicació, a ajudar a resoldre els conflictes.

Famílies que sàpiguen assumir les seves responsabilitats.

A vegades hi ha massa distància entre les dues parts.

Unificar criteris per treballar tots a la mateixa línia.

Famílies obertes que facilitin l'educació basada en el respecte.

Tenir el suport dels pares i la comprensió i confiança en la tasca que portem a terme.

Bona relació i comunicació.

M'agradaria sentir-me recolçat, comprès i escoltat.

Compromís mutu de compartir aprenentatges i educació.

Ser un guia i un suport a les famílies per a l'educació dels seus fills.

Recolzament amb la tasca que es realitza al centre.

Estar alerta dia a dia de les necessitats que puguin presentar pel benestar del seu fill a l'escola i a casa.

### **3. Què entenem per Norma de Convivència?**

Arguments que faciliten una bona convivència a l'escola i que milloren les relacions personals.

Respecte envers les persones i les instal·lacions.

Acord entre els membres d'un col·lectiu que ha de ser respectat i quan no sigui així, també haver acordat quines mesures adoptar.

Un pla per tal que l'escola no hi hagi tantes baralles i així no han d'arribar al punt de posar una carta o expulsar a ningú.

Els alumnes de l'ESO poden ajudar a P3 a l'hora del pati.

Objectius explícits que s'han de conèixer, respectar i intentar que tothom les compleixi. I en cas que no, s'ha de sancionar d'alguna manera o bé promoure preventivament el seu compliment.

Normes comunes per a un correcte comportament de totes les persones implicades.

Una norma útil que tothom entengui i accepti.

Eina molt fonamental i necessària per conviure amb mínim de conflictes.

Protocol o pla que respectant-lo ajuda a resoldre els conflictes.

Acord que garanteix el respecte i la inclusió de tots els integrants de la comunitat educativa.

Respecte pels diferents punts de vista, tenir empatia amb l'altre i saber resoldre conflictes.

Directriu que ens ajuda a anar cap a una mateixa línia i assolir objectius comuns i que afavoreix el benestar de tota la comunitat en les diferents tasques que es desenvolupen.

Tot allò que des del consens fomenta una correcta interrelació entre els diferents integrants de la comunitat educativa, afavorint les situacions positives.

**Annex 5. GRAELLA DE CONTINGUTS.**

<b>CONTINGUTS</b>															
<b>CURS: 2018-19</b>	<b>ETAPA</b>														
	<b>EI</b>			<b>EP</b>						<b>ESO</b>				<b>BATX</b>	
	P-3	P-4	P-5	1r	2n	3r	4t	5è	6è	1r	2n	3r	4t	1r	2n
Coeducació.			X		X	X			X		X		X		
Educació Intercultural.			X		X	X			X	X		X			
Educació per la pau.	X	X	X	X	X	X	X	X	X	X	X	X	X	X	X
Educació socioemocional.	X	X	X	X	X	X	X	X	X	X	X	X	X	X	X
Educar en el respecte.	X	X	X	X	X	X	X	X	X	X	X	X	X	X	X
Educar en l'esforç i la responsabilitat.	X	X	X		X	X	X	X	X	X	X	X		X	X
Educar en la gestió positiva dels conflictes	X	X	X	X	X	X		X	X	X	X	X	X		X
Inclusió.			X		X	X			X	X		X	X		

**Annex 6. REUNIÓ COMISSIÓ DE CONVIVÈNCIA. RESOLUCIÓ DE CASOS PRÀCTICS.**CAS 1

En David fa P-4. Sempre ha estat un nen reservat i poc comunicatiu. Aquest estiu ha tingut una germana . Des del setembre s'ha tornat encara més introvertit i tancat, sembla que es posa nerviós i mossega qui té a prop.

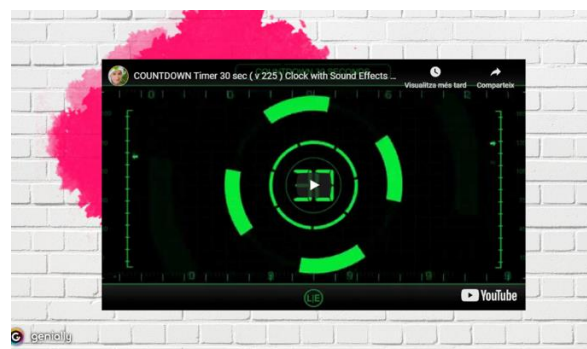
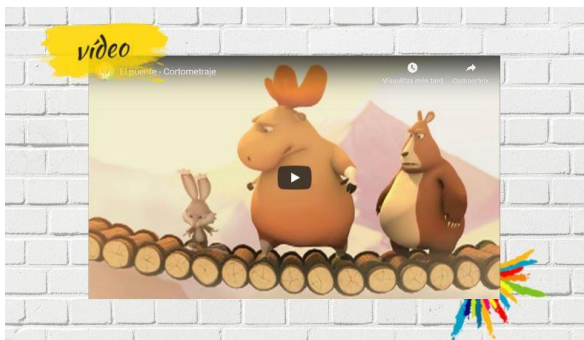
CAS 2

La Maria és una nena popular que lidera un grup de noies de cinquè de primària. Aquest Nadal els seus pares finalment s'han separat. Ella que sempre havia estat una mica rebel ara s'ha tornat més agressiva en comentaris despectius vers la Sílvia. La resta del grup de noies sembla que segueixen la Maria.

CAS 3

En Pere ha començat molt malament segon d'ESO. Està desmotivats, les seves notes han baixat molt, contesta als professors i a casa... El dimarts es va barallar amb un altre company al pati de l'escola com a conseqüència d'un malentès amb una noia.

# Annex 7. PRESENTACIÓ CLAUSTRE DE BARCELONA, 2019-20.



Qui ha acomplert la seva missió?  
Qui NO ha acomplert la seva missió?  
Creieu que hi ha alguna manera per a què les dues parts surtin beneficiades?  
"PER A QUÈ NECESSITES LA TARONJA?"



### Pregunta Oberta

SEGONS TÚ, QUIN ÉS L'OBJECTIU PRINCIPAL DE LA MEDIACIÓ?

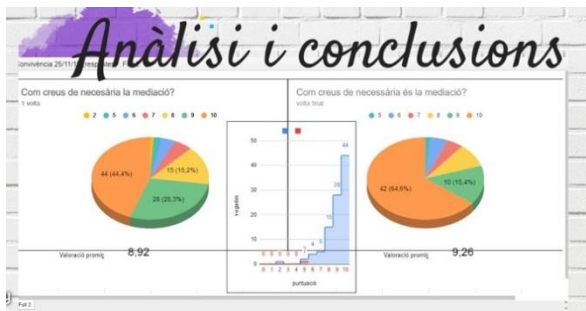
<https://forms.gle/7hc7gaaEpxwxEzg2w7>

ENTRE TOTS, BUSCAREM ELS OBJECTIUS ENFOCATS A LA MEDIACIÓ

### Pregunta final

I ARA, COM CREUS DE NECESSÀRIA LA MEDIACIÓ ESCOLAR?  
(DEL 0 AL 10)

<https://forms.gle/FgK4mjN1UHKoLGLdg>



### Anàlisi i conclusions

Comparteix 25/11/19 (respostes): Respostes al formulari 4

Marca de temps	Resposta	Resposta
25/11/2019 18:12:15	Trobar acord	Trobar acord
25/11/2019 18:12:24	Dialogar i negociar	Dialogar i negociar
25/11/2019 18:12:27	Que s'entengui i s'entengui de la situació creada	Que s'entengui i s'entengui de la situació creada
25/11/2019 18:12:37	Que tots els alumnes ve sentin escoltats i acompanyats en els seus problemes	Que tots els alumnes ve sentin escoltats i acompanyats en els seus problemes
25/11/2019 18:12:41	Que tothom surti guanyant amb el que realment necessita	Que tothom surti guanyant amb el que realment necessita
25/11/2019 18:13:10	Calderon	Calderon
25/11/2019 18:13:11	Aprender a dialogar per evitar conflictes	Aprender a dialogar per evitar conflictes
25/11/2019 18:13:32	Que tothom surti guanyant i veure sentit que està perdent	Que tothom surti guanyant i veure sentit que està perdent
25/11/2019 18:13:33	Trobar una solució viable per les dues parts, sense cap forma aserbia	Trobar una solució viable per les dues parts, sense cap forma aserbia
25/11/2019 18:13:33	Ajudar a aconseguir que siguin favorables a tots dos bandes	Ajudar a aconseguir que siguin favorables a tots dos bandes
25/11/2019 18:13:47	Evitar que els conflictes familiarització es converteixin en problemes més grans	Evitar que els conflictes familiarització es converteixin en problemes més grans
25/11/2019 18:13:48	Acompanyar en acord entre les dues parts	Acompanyar en acord entre les dues parts
25/11/2019 18:13:53	Acompanyar en acord entre les dues parts	Acompanyar en acord entre les dues parts
25/11/2019 18:13:55	El treball de les persones, la resposta a les necessitats personals i socials. Mediar en procurar un treball	El treball de les persones, la resposta a les necessitats personals i socials. Mediar en procurar un treball
25/11/2019 18:13:55	Comparteix com parlem en valors, principis i "noves experiències" (Bastons)	Comparteix com parlem en valors, principis i "noves experiències" (Bastons)
25/11/2019 18:14:10	La recerca activa	La recerca activa
25/11/2019 18:12:15	Trobar acord	Trobar acord
25/11/2019 18:12:24	Dialogar i negociar	Dialogar i negociar
25/11/2019 18:12:27	Que s'entengui i s'entengui de la situació creada	Que s'entengui i s'entengui de la situació creada
25/11/2019 18:12:37	Que tots els alumnes ve sentin escoltats i acompanyats en els seus problemes	Que tots els alumnes ve sentin escoltats i acompanyats en els seus problemes
25/11/2019 18:12:41	Que tothom surti guanyant amb el que realment necessita	Que tothom surti guanyant amb el que realment necessita
25/11/2019 18:13:10	Calderon	Calderon
25/11/2019 18:13:11	Aprender a dialogar per evitar conflictes	Aprender a dialogar per evitar conflictes
25/11/2019 18:13:32	Que tothom surti guanyant i veure sentit que està perdent	Que tothom surti guanyant i veure sentit que està perdent
25/11/2019 18:13:33	Trobar una solució viable per les dues parts, sense cap forma aserbia	Trobar una solució viable per les dues parts, sense cap forma aserbia
25/11/2019 18:13:33	Ajudar a aconseguir que siguin favorables a tots dos bandes	Ajudar a aconseguir que siguin favorables a tots dos bandes
25/11/2019 18:13:47	Evitar que els conflictes familiarització es converteixin en problemes més grans	Evitar que els conflictes familiarització es converteixin en problemes més grans
25/11/2019 18:13:48	Acompanyar en acord entre les dues parts	Acompanyar en acord entre les dues parts
25/11/2019 18:13:53	Acompanyar en acord entre les dues parts	Acompanyar en acord entre les dues parts
25/11/2019 18:13:55	El treball de les persones, la resposta a les necessitats personals i socials. Mediar en procurar un treball	El treball de les persones, la resposta a les necessitats personals i socials. Mediar en procurar un treball
25/11/2019 18:13:55	Comparteix com parlem en valors, principis i "noves experiències" (Bastons)	Comparteix com parlem en valors, principis i "noves experiències" (Bastons)
25/11/2019 18:14:10	La recerca activa	La recerca activa

### Recursos i materials

### Recursos i materials

### Proposta de sensibilització

Ens ajudeu?

### ¡Moltes gràcies!

Equip convivència



**Annex 8. Plantilla: Trobada de mediació.**

<b>TROBADA DE MEDIACIÓ</b>
PARTICIPANTS: A: B:
Mediador/a: Mediador/a:
DATA:
RESUM DE LA SITUACIÓ:
ACORDS I COMPROMISOS:

REVISIÓ:	DATA:																				
Ho complim?	Funciona?																				
<table border="1" style="width: 100%; border-collapse: collapse;"> <tr> <td style="width: 10%; height: 15px;"></td> <td style="width: 10%;"></td> <td style="width: 10%;"></td> <td style="width: 10%;"></td> <td style="width: 10%;"></td> <td style="width: 10%;"></td> <td style="width: 10%;"></td> <td style="width: 10%;"></td> <td style="width: 10%;"></td> <td style="width: 10%;"></td> </tr> </table>											<table border="1" style="width: 100%; border-collapse: collapse;"> <tr> <td style="width: 10%; height: 15px;"></td> <td style="width: 10%;"></td> <td style="width: 10%;"></td> <td style="width: 10%;"></td> <td style="width: 10%;"></td> <td style="width: 10%;"></td> <td style="width: 10%;"></td> <td style="width: 10%;"></td> <td style="width: 10%;"></td> <td style="width: 10%;"></td> </tr> </table>										
Ha millorat la nostra relació?	S'ha arreglat el problema?																				
<table border="1" style="width: 100%; border-collapse: collapse;"> <tr> <td style="width: 10%; height: 15px;"></td> <td style="width: 10%;"></td> <td style="width: 10%;"></td> <td style="width: 10%;"></td> <td style="width: 10%;"></td> <td style="width: 10%;"></td> <td style="width: 10%;"></td> <td style="width: 10%;"></td> <td style="width: 10%;"></td> <td style="width: 10%;"></td> </tr> </table>											<table border="1" style="width: 100%; border-collapse: collapse;"> <tr> <td style="width: 10%; height: 15px;"></td> <td style="width: 10%;"></td> <td style="width: 10%;"></td> <td style="width: 10%;"></td> <td style="width: 10%;"></td> <td style="width: 10%;"></td> <td style="width: 10%;"></td> <td style="width: 10%;"></td> <td style="width: 10%;"></td> <td style="width: 10%;"></td> </tr> </table>										
Signat (A):	Signat (B):																				
Signat mediador/a:	Signat mediador/a:																				

## Annex 9. Referents professionals.

D<sup>a</sup> Pilar Casals

[pcasals@xtec.cat](mailto:pcasals@xtec.cat)  
935511000

Inspecció d'Educació

D. Juan Carlos Barroso

[jcbarroso.ceb@gencat.cat](mailto:jcbarroso.ceb@gencat.cat)  
638687437

Emergències Psicosocials

D<sup>a</sup> Elisa Pérez

[itpg31386@gencat.cat](mailto:itpg31386@gencat.cat)  
675787971

Cos de Mossos d'Esquadra

**112**

[gu\\_ut07@bcn.cat](mailto:gu_ut07@bcn.cat)  
932562410

Guàrdia Urbana Horta-Guinardó

D<sup>a</sup> Lidia Fortet

[lfortet@xtec.cat](mailto:lfortet@xtec.cat)  
935545284

Serveis Educatius Horta-Guinardó

D<sup>a</sup> Esmeralda Repilado

[erepilad@xtec.cat](mailto:erepilad@xtec.cat)  
935545284

Serveis Educatius Horta-Guinardó

**Annex 10. Plantilla de situacions conflictives.**

EQUIP D'ORIENTACIÓ SA-FA HORTA					
<b>Director</b>	Hno. Gabriel Sanz Hernández	<b>Adreça</b>	C/ Peris i Mencheta, 26-46	<b>CP</b>	08032
<b>Tfn</b>	933570208		<b>Codi Centre</b>	08010432	

RECOLLIDA D'INFORMACIÓ	
Data de la detecció	
Qui ha fet la detecció?	
DADES DELS ALUMNES IMPLICATS	
<b>Alumne/a implicat/da: 1</b>	
Nom i cognoms: Curs: Tutor/a:	
<b>Alumne/a implicat/da: 2</b>	
Nom i cognoms: Curs: Tutor/a:	
FET DETECTAT I UBICACIÓ	
<b>Descripció del fet:</b>	

**En el moment de la detecció, l'alumne estava...**

	Sol/a
--	-------

	En grup	Del seu grup classe?	Si		No	
		Del centre?	Si		No	

En el centre	aula		passadissos		poliesportiu		pati		altres	
--------------	------	--	-------------	--	--------------	--	------	--	--------	--

	Fora del centre
--	-----------------

	Mitjançant l'ús d'eines tecnològiques
--	---------------------------------------

**Comportament de l'alumne/a 1:**

	1ª vegada
--	-----------

	Repetició
--	-----------

En cas de repetició, breu resum de la intervenció duta a terme anteriorment

--

DADES DE CONTEXT I/O FAMILIAR RELLEVANTS

ALTRES ASPECTES RELLEVANTS A CONSIDERAR

ACTUACIONS EDUCATIVES	DATA

## **Annex 11. INDICADORS DE DETECCIÓ I IDENTIFICACIÓ D'UN CONFLICTE LLEU, MODERAT O GREU.**

### **A. ASPECTE FÍSIC I SITUACIÓ PERSONAL DE L'INFANT**

#### **A1. La higiene de l'infant és deficient.**

Porta la roba bruta.

Presenta olors desagradables.

Porta roba i/o calçat inadequats.

Presenta una higiene corporal deficient.

Mostra lesions cutànies amb enrogiment de la pell a la zona dels bolquers.

#### **A2. L'alimentació de l'infant és descuidada o insuficient.**

Assisteix a l'escola sense esmorzar o no en porta.

Demana o roba menjar, diu que passa gana, que a casa no li donen menjar.

Hi ha indicis d'una alimentació molt deficient i inadequada.

#### **A3. L'infant mostra cansament habitual.**

Es mostra cansat sense justificació 2 S'adorm a classe.

#### **A4. Manifestacions de dolences físiques per part de l'infant.**

Es queixa sovint de dolor (mal de panxa, mal de cap...)

Està constantment malalt/a.

Presenta ferides, cops, etc., que semblen produïdes accidentalment.

#### **A5. L'infant és receptor de violència física de forma intencionada.**

Presenta ferides o rascades.

Presenta senyals de mossegades.

Presenta cops en el cos.

Presenta cremades.

Presenta manca de flocs de cabell.

Presenta vessaments oculars.

Presenta talls o punxades.

Presenta fractures òssies.

Presenta dolor en determinades parts del cos.

Manifesta o assenjala amb gestos que els seus progenitors són els causants de les lesions.

Manifesta que està sent receptor de violència física per part d'algú del seu entorn.

Dóna explicacions estranyes o poc convincents respecte a les lesions que presenta

#### **A6. L'infant pot estar patint actualment abusos sexuals.**

Presenta dolor / picor en la zona anal / genital.

Té molèsties quan camina o s'asseu.

És una nena o adolescent embarassada (especialment si es nega a identificar el pare).

Presenta dolors freqüents sense causa aparent.

Hi ha indicis que l'estan forçant en activitats sexuals (abús sexual).

Explica que està patint abusos sexuals per part d'algú del seu entorn.

Manifesta o assenyala amb gestos que els seus progenitors són els causants de l'abús sexual.

Dóna explicacions estranyes o poc convincents respecte a les lesions que presenta.

#### **A7. L'infant va patir, en el passat, maltractament.**

Va patir, en el passat, algun tipus d'abús sexual.

Va patir, en el passat, agressions físiques.

Va patir, en el passat, maltractament prenatal.

#### **A8. L'infant té símptomes compatibles amb el fet d'haver patit o estar en risc de patir mutilació genital.**

Hi ha indicis d'haver patit una MGF: ve trista del viatge al seu país...

Hi ha indicis que fan pensar que pot estar en risc de patir una MGF.

#### **A9. Manifestacions d'altres persones, professionals o membres de la família.**

Han observat situacions que fan pensar en un abús sexual o en sospiten.

Diuen que els progenitors o guardadors el peguen.

Senten que rep agressions verbals i/o físiques (cops, plors, crits, etc.)

#### **A10. Situacions que fan que l'infant es trobi greument desprotegit.**

Està en una situació sobrevinguda en què ningú se'n fa càrrec.

Pateix una desatenció alimentària que per edat o condicions especials suposa un risc de mort.

No rep el tractament per una malaltia greu, posant en risc la seva vida.

Pateix una situació de perill greu que li fa sol·licitar protecció immediata.

Pateix amenaces de mort o abandonament dels progenitors o guardadors.

### **B. ÀREA EMOCIONAL I COMPORTAMENTAL DE L'INFANT**

#### **B1. Conductes dissocials i/o agressives de l'infant (dintre o fora de l'escola).**

Comet petits furtus.

Presenta una conducta agressiva física contra terceres persones.

Presenta una conducta agressiva verbal contra terceres persones.

Presenta una conducta destructiva amb objectes.

Es relaciona amb un grup d'amics conflictiu.

Manté sovint conductes de provocació (desafiant...).

Fa actes de vandalisme, racisme o xenofòbia.

Transgredeix les normes sistemàticament i menteix.

**B2. Conductes de risc vers el mateix infant (dintre o fora de l'escola).**

S'exposa a situacions de risc (conducció temerària, *metring*, mal ús de les tecnologies).

Diu coses que indiquen que pensa sovint en el suïcidi o ha fet un intent de suïcidi.

S'autolesiona.

Es provoca el vòmit, pren laxants, es nega a menjar...

Presenta manca d'autocontrol.

**B3. L'infant consumeix substàncies tòxiques**

Consumeix alcohol.

Consumeix altres drogues.

Consumeix tabac.

S'observen estats que fan pensar que ha consumit (ulls vermells, olor d'alcohol, eufòria/tristesia...).

Presenta símptomes compatibles amb una síndrome d'abstinència.

**B4. Manifestacions de por i/o angoixes.**

Manifesta accions defensives davant qualsevol aproximació física.

No vol fer activitats que requereixen mostrar parts del cos (per amagar cops...).

Sembla tenir por dels seus progenitors o manifestar-los rebuig.

No vol anar-se'n a casa.

Mostra un alt nivell d'ansietat davant activitats normals com el canvi de bolquers.

Presenta dificultats greus per calmar-se en braços de qui en té cura.

Es preocupa molt d'estar a l'alçada de les expectatives dels progenitors o per ser acceptat.

Mostra sentiments de culpabilitat de la situació viscuda.

Manifesta que no el deixen entrar a casa o que l'han fet fora.

Mostra senyals d'ansietat.

Manifesta que vol ingressar a un centre.

**B5. Alteracions en la relació amb els altres (dintre o fora de l'escola).**

Manifesta una familiaritat excessiva amb estranys (marxa fàcilment amb persones desconegudes).

Crida contínuament l'atenció.

Fa demandes continuades d'afectivitat.

No interacciona, no fixa la mirada, sovint sembla absent .

Sembla tenir dificultat per formar vincles afectius estables.

Presenta problemes de relació amb el grup d'iguals.

**B6. Altres manifestacions d'alteració de l'estat d'ànim.**

Mostra un aspecte trist i/o plora sovint sense causa aparent.

Es mostra passiu i retret i/o s'aïlla.

Fa comentaris que semblen indicar que té una autoestima baixa.  
Manifesta sovint conductes que corresponen a una edat inferior (conductes regressives).  
Manca de plor i absència de queixa davant del dolor.  
Es mostra inquiet/a, neguitós/a.  
Presenta trastorns d'alimentació (vòmits, diarrees, anorèxia del lactant).  
Presenta desordres greus associats amb el dormir.

**B7. L'infant presenta comportaments d'autoestimulació compulsiva.**

Fa balancejos compulsius.  
Presenta masturbació compulsiva.  
Es dóna cops de cap de forma voluntària i repetida.

**B8. L'infant presenta comportaments sexualitzats inadequats per l'edat.**

Manifesta conductes i preocupacions sexuals o utilitza termes inadequats per la seva edat.  
Assetja o agredeix sexualment altres infants o adolescents.  
Manifesta, de forma recurrent, tenir por a un embaràs o a la sida.  
Mostra promiscuïtat sexual.

**B9. L'infant està adoptant rols que no li corresponen per edat.**

Assumeix responsabilitats impròpies de l'edat amb membres de la família o tasques de casa.  
Adopta un rol cuidador respecte als progenitors o guardadors (inversió de rols).

**C. DESENVOLUPAMENT I APRENTATGE DE L'INFANT**

**C1. L'infant presenta dificultats destacables en els aprenentatges escolars.**

Manifesta problemes d'atenció i concentració.  
Presenta poca constància en les activitats escolars i deixa de fer els deures amb freqüència.  
Està matriculat en un nivell inferior al que li correspon per edat o en un recurs especial.  
Presenta dificultats d'aprenentatge.  
Presenta canvis sobtats en el seu rendiment escolar.  
Presenta repetits canvis de centre educatiu al llarg de l'escolaritat.

**C2. L'infant presenta un retard en el desenvolupament.**

Presenta retard en l'adquisició de capacitats verbals, cognitives o socials pròpies de l'edat.  
No respon als estímuls com seria d'esperar per l'edat.  
No se li observen habilitats i/o el to motriu propis de l'edat.  
Presenta pes i talla molt inferiors per l'edat.  
No mostra joc imitatiu/manipula els objectes de manera estereotipada sense desig d'explorar.



**C3. L'infant sovint té dificultats en el control d'esfínters.**

Presenta problemes d'enuresi, amb relativa freqüència.

Presenta problemes d'encopresi, amb relativa freqüència.

**C4. Presenta problemes amb l'assistència escolar**

Marxa de classe o d'escola davant qualsevol contrarietat.

Fa faltes d'assistència injustificades i/o absentisme escolar o laboral.

Ha abandonat l'escolaritat en etapa obligatòria.

**D. RELACIÓ DELS PROGENITORS O GUARDADORS AMB L'INFANT**

**D1. Els progenitors o guardadors manifesten rebuig vers l'infant.**

Manifesten una imatge negativa de l'infant i no li reconeixen valor positiu.

Li repeteixen que no l'estimen.

Es riuen de les seves dificultats.

El critiquen, avergonyeixen, desqualifiquen, insulten, ridiculitzen o amenacen.

Minimitzen els episodis de pena, malaltia o dany físic de l'infant.

Manifesten enuig quan l'infant es fa mal.

No s'observa mai cap expressió física d'afecte del progenitor/a vers l'infant.

Són coneixedors de la situació de maltractament que pateix i no el protegeixen.

Són coneixedors de la situació d'abús sexual que pateix i no el protegeixen.

No permeten a l'infant contacte tàctil amb ells (carícies, moixaines, tendresa...).

El fan fora de casa o diuen que no volen saber res d'ell.

Tracten de manera molt desigual els germans.

**D2. El seguiment i control de la salut de l'infant no sembla l'adequat.**

Porten l'infant malalt a l'escola.

No atenen les malalties o danys físics de l'infant.

No tenen cura de les deficiències visuals, auditives, etc. de l'infant.

No assisteixen als serveis especialitzats indicats o derivats (atenció precoç, salut mental).

No accepten la malaltia de l'infant i per tant no li proporcionen l'assistència que necessita.

**D3. Hi ha sospites de manipulació de la salut de l'infant per part dels progenitors.**

Porten sovint medicaments a l'escola sense justificant mèdic.

Li atribueixen sovint malalties dubtoses o símptomes no observats a l'escola.

Fa faltes d'assistència reiterades per malalties sense justificació mèdica.

Fa múltiples ingressos hospitalaris.

**D4. Els progenitors o guardadors aïllen l'infant de l'entorn social.**

Es mostren extremament protectors o controladors de l'infant.

No deixen a l'infant estar amb amics.

Eviten que l'infant es relacioni amb altres adults que no siguin ells.

Li repeteixen que no hi ha ningú més en el món en qui s'hi pugui confiar, fora d'ells.

Es mostren molt possessius respecte a l'infant.

**D5. Els progenitors o guardadors es despreocupen de les activitats escolars i d'oci de l'infant.**

S'obliden de recollir l'infant a l'escola o el vénen a recollir o el porten molt tard.

Es despreocupen per l'oci de l'infant.

No es preocupen pels continguts de les activitats que fa l'infant (violència, pornografia...).

Hi ha un abandonament escolar consentit i/o afavorit.

No assisteixen a les reunions ni entrevistes amb l'escola quan se'ls cita.

Són causants o consentidors de les faltes d'assistència i/o absentisme escolar de l'infant.

Desconeixen el curs on va, el professor, els seus amics, quines activitats ha de fer...

No es preocupen que l'infant porti el material escolar (xandall...).

**D6. Els progenitors o guardadors no atenen les necessitats bàsiques de l'infant**

Desatenen les necessitats bàsiques de l'infant (alimentació, higiene...).

No respecten els hàbits o rutines que l'infant necessita (hores de son/descans, àpats...).

Mostren un desconeixement de les necessitats emocionals i d'estimulació de l'infant.

No li faciliten l'ajuda/orientació que necessita o no col·laboren amb els serveis que l'atenen.

S'encarreguen de l'infant altres familiars, amics o veïns no adequats.

S'encarreguen de l'infant altres familiars, amics o veïns per despreocupació dels progenitors.

Es dona una absència de supervisió de l'infant (risc d'accidents domèstics).

Prioritzen assumptes propis en detriment de l'atenció a l'infant, podent evitar-ho.

**D7. Els progenitors o guardadors terroritzen o intimiden l'infant.**

Terroritzen l'infant (amenacen amb mutilar-lo, matar-lo, vendre'l, trenquen les seves coses).

Utilitzen sistemàticament la por com a forma de disciplina.

Mostren violència manifesta contra les persones davant de l'infant.

Amenacen l'infant de fer-li mal, diuen que no responen dels seus actes.

Utilitzen un tracte colèric i explosiu amb l'infant.

Mostren violència manifesta contra animals o coses davant de l'infant.

**D8. Els progenitors o guardadors poden estar explotant o corrompent l'infant.**

Hi ha indicis que podrien estar forçant o consentint una situació d'explotació laboral.

Hi ha indicis que fan pensar que podrien estar forçant l'infant en activitats sexuals.

Utilitzen l'infant per la mendicitat.

Fan actes sexuals davant l'infant o el sotmeten a veure material pornogràfic.

Subministren substàncies tòxiques a l'infant (alcohol, cànnabis, tabac, etc.).

**D9. Els progenitors o guardadors mostren incapacitat de control de l'infant.**

Es queixen sovint que "no poden" amb l'infant, que els és massa difícil.

Manifesten que volen ingressar-lo en un centre a causa de la seva conducta.

Manifesten que tenen por de l'infant i/o que n'han rebut amenaces o els ha agredit.

Manifesten que té atacs de violència incontrolable.

**D10. Els progenitors o guardadors mostren pautes educatives no adequades amb l'infant.**

Utilitzen el càstig físic com a mètode habitual de disciplina.

Utilitzen habitualment mètodes o pautes educatives extremament rígids i poc flexibles.

No tenen en compte la seva opinió en cap de les decisions que l'afecten directament.

El pressionen de manera desmesurada perquè tregui bones notes o destaquï en alguna activitat.

Inculquen en l'infant odi o prejudicis religiosos, ètnics, culturals o d'altre tipus.

El culpabilitzen dels problemes familiars (no fa prou per ells, es presenten com a màrtirs).

Utilitzen l'infant en el conflicte conjugal/ de parella. Es constata una manipulació de l'infant..

Toleren absolutament tots els comportaments de l'infant sense posar-li cap límit.

Utilitzen pautes educatives incoherents i/o disparitat de criteris educatius dels progenitors de forma manifesta.

**D12. Situacions que fan que l'infant es trobi greument desprotegit.**

No han anat a recollir l'infant a l'escola i la policia no localitza ningú que se'n pugui fer càrrec.

No han anat a recollir l'infant a l'escola i no es localitza ningú que se'n pugui fer càrrec.

No segueixen els tractaments per malalties greus en greu risc per la seva vida.

Amenacen amb matar l'infant.

**D13. Els progenitors o guardadors poden estar maltractant físicament l'infant o abusant-ne sexualment.**

Poden ser els causants de les lesions físiques de l'infant.

Poden estar abusant sexualment de l'infant.

Poden haver afavorit una mutilació genital femenina o estar en risc de fer-ho.

**D14. L'infant està vivint en un entorn familiar violent.**

Es donen relacions violentes entre la parella.

Hi ha agressions mútues entre progenitors i fills.

## **E. CONTEXT SOCIAL, FAMILIAR I PERSONAL DE L'INFANT**

### **E1. Els progenitors o guardadors poden tenir una addicció a l'alcohol o altres drogues en el contacte amb el centre educatiu (visites, recollides escolars...).**

Presenten símptomes compatibles amb un abús d'alcohol.

Presenten símptomes compatibles amb un abús d'altres drogues.

### **E2. Els progenitors o guardadors poden estar patint algun trastorn mental.**

Presenten símptomes compatibles amb algun trastorn mental.

### **E3. Els progenitors o guardadors presenten una discapacitat intel·lectual.**

Presenten dificultats que fan pensar que pot tenir alguna discapacitat intel·lectual.

### **E4. Els progenitors o guardadors presenten una malaltia física.**

Pateixen alguna malaltia física greu.

### **E8. Situació personal o familiar d'especial consideració.**

Algun dels progenitors està a la presó.

Ambdós progenitors estan a la presó.

### **E9. El nucli familiar té dificultats socials, econòmiques i/o d'organització.**

No té suport social i/o familiar.

Té insuficiència d'ingressos econòmics per garantir la cura bàsica de l'infant.

Els progenitors són adolescents amb greus dificultats econòmiques o manca de suport social i/o familiar.

És un nucli monoparental amb greus dificultats econòmiques o amb manca de suport social i/o familiar.

Es donen canvis constants de domicili.

Canvis freqüents de parella i/o dels referents adults de l'infant (canvis de cuidadors).

### **E10. El nucli familiar viu en un context social d'especial consideració.**

Viuen en una situació d'aïllament en zona rural.

Viuen en un campament provisional de caravanes.

Habiten en una zona amb concentració de població en situació de dificultat social.

El context familiar, cultural o religiós és poc afavoridor dels drets de l'infant o de la dona.

### **E11. Els guardadors o progenitors presenten un aspecte físic molt desfavorable.**

La seva higiene és molt deficient.

Presenten sovint lesions físiques.

### **E12. Les condicions personals de l'infant el poden fer més vulnerable.**

L'infant pateix una malaltia crònica.

L'infant té alguna discapacitat física, intel·lectual o sensorial.

Presenta algun trastorn mental.

**Annex 12. Absentisme: PAI.****Pla d'actuació individual en relació amb l'absentisme escolar (PAI)**

Dades del centre educatiu			
Nom del centre	Sagrada Família Horta		
Codi de centre	08010432		
Responsable del cas	Hno. Gabriel Sanz Hernández		
Càrrec	Director		
Adreça electrònica	<a href="mailto:direccio@safahorta.net">direccio@safahorta.net</a>		
Telèfon	933570208		
Dades de l'alumne/a			
Nom i cognoms			
IDALU		Data naixement	
Eta		Curs	
Dades familiars			
Mare/pare o tutor 1			
Nom i cognoms			
Adreça			
Telèfon			
Mare/pare o tutor 2			
Nom i cognoms			
Adreça			
Telèfon			

Serveis que intervenen (adjuntar informes)			
		Professional referent	Adreça electrònica
Serveis Educatius/EAP			
Serveis Socials			
EAIA			
Salut			
CSMIJ			
Promotor/a			
Altres			

Estat del cas:			
Obert		Tancat	

Consultar informació:

[https://www.edubcn.cat/rcs\\_gene/extra/05\\_absentisme/RESUM\\_Pla\\_Integral\\_2018.pdf](https://www.edubcn.cat/rcs_gene/extra/05_absentisme/RESUM_Pla_Integral_2018.pdf)

## Actuacions realitzades

Actuacions	Data	Persones que hi intervenen							Seguiment				Balanç				
	Dd/mm/aa	Tutor/a	Mare/pare/tutor legal	Mestre/Professor	Direcció	EAP	TIS	EAIA	Serveis Socials	Promotor/a	Escolar	En curs	Finalitzada	Molt positiu	Positiu	Millorable	Negatiu
Reunió *																	
Reunió *																	
Reunió *																	
Comissió social																	
Derivació altre servei:																	
Intervenció sobre	Temps lliure																
	Orientació escolar																
	Salut																
	Salut mental																

## Full resum de faltes d'assistència

## Dades d'assistència i absència

	Set	Oct	Nov	Des	Gen	Feb	Març	Abr	Maig	Juny
Dies lectius										
Absències										
%										


Indicadors de risc			Freqüència			
			Quasi mai	De vegades	Sovint	Quasi sempre
Alimentació	1	Presenta un aspecte desnerit				
	2	Arriba a l'escola sense haver ingerit cap aliment				
	3	Arriba a l'escola sense l'esmorzar				
	4	Demana l'esmorzar als companys/companyes				
	5	Menja amb una gana desmesurada				
Higiene	6	Presenta un aspecte brut i deixat				
	7	Porta roba inadequada a l'estació				
	8	Porta els cabells bruts				
	9	Fa una olor desagradable				
	10	Porta la roba bruta i trencada				
Salut	11	Arriba malalt/a a l'escola				
	12	Presenta malalties llargues sense gaires referències d'atenció sanitària				
	13	Arriba cansat/cansada a l'escola				
	14	S'adorm a classe				
	15	Presenta retard en el desenvolupament físic				
	16	Enuresi a l'escola				
	17	Encopresi a l'escola				
	18	Presenta senyals de diverses lesions: cops, cremades				
Assistència escola	19	Falta a classe				
	20	Arriba tard a l'escola				
	21	Torna sol/a a casa				
	22	Sovint és al carrer sol/a				
	23	Hi ha dificultats per saber qui el/la recollirà				
	24	S'obliden de venir-lo/la a recollir				
	25	Es vol quedar a l'escola en acabar l'horari				
	26	Es nega a tornar a casa				
	27	Rebuig davant les vacances o el cap de setmana				
	28	En tornar a l'escola després del cap de setmana presenta un estat nerviós o alterat				
	29	Porta a l'escola diners, llaminadures o joguines que no pot justificar				

Relació	30	No vol parlar de la família ni de casa				
	31	No vol parlar de si mateix/a				
	32	Busca la presència del professor/a				
	33	Rebutja les persones adultes				
	34	Intenta agradar als adults				
	35	Vol cridar l'atenció				
	36	Presenta agressivitat amb els companys/es				
	37	Es nega a relacionar-se amb els companys/es				
	38	S'aïlla a la classe i/o al pati				
	39	Centra l'amistat en un sol company/a				
	40	Busca l'amistat d'infants molt més petits				
	41	Busca l'amistat d'infants molt més grans				
	42	Evita mirar els ulls				
Normes	43	No accepta les normes de l'escola				
	44	S'escapa de la classe				
	45	S'escapa de l'escola				
	46	Es nega a participar en les activitats del grup				
	47	No accepta la recriminació del professorat				
	48	Destrossa material i/o instal·lacions				
	49	Roba objectes de la classe o de l'escola				
	50	Amenaça els companys/es				
Aspectes psicològics	51	Canvia brusquement d'estat d'ànim				
	52	Presenta un estat molt nerviós				
	53	La seva expressió manifesta tristesa				
	54	No parla o parla molt poc				
	55	Mostra poca expressivitat				
	56	Li costa riure				
	57	Presenta un estat d'ànim absent				
	58	S'autolesiona				



	59	S'embruta				
	60	Presenta pors davant de situacions normals de la vida escolar				
	61	Manifesta actituds sexuals inadequades a la seva edat: jocs, expressions...				
	62	Arriba a l'escola sense el material				
Aspectes escolars	63	No fa els deures				
	64	Canvia inesperadament el seu rendiment escolar				
	65	Presenta problemes greus en l'adquisició i el desenvolupament del llenguatge				
	66	Li costa de concentrar-se				
	67	Esta molt distret/a a classe				
	68	Es cansa de seguida quan fa la feina escolar				
	69	Presenta la feina sense acabar o mal feta				
	70	Té dificultats per aprendre				
	71	Es mol desordenat/a i descuidat/da				
	72	Els pares tenen una imatge negativa de l'infant				
	73	Els pares són molt exigents amb l'infant				
	74	Els pares culpabilitzen o menyspreen l'infant				
	75	Els pares eviten la relació amb l'escola				
	76	Els pares rebutgen de portar l'infant al metge o a altres serveis				
	77	Els pares rebutgen de comentar problemes de l'infant				
	78	Sembla que els pares estiguin absents				
79	Els pares han vingut a l'escola amb símptomes d'abús d'alcohol					
80	Els pares han vingut a l'escola amb símptomes d'ús de drogues					

## Annex 13. Educació Afectivo-Sexual.



**DECÁLOGO SAFA  
AFECTIVO-SEXUAL**

1. Acoge del alumno.
2. Acepta de forma incondicional cualquier circunstancia (género, identidad, rol...).
3. No juzgues y no te escandalices. Todo es posible.
4. Si te ha elegido a ti, escucha. Es por algo.
5. Implicate aunque suponga buscar quien pueda ayudar y dar otra respuesta; a lo mejor más acertada.
6. Sé discreto. Que lo comparta contigo, no significa que los demás tengan que saberlo.
7. Anímale a que confíe en los demás para no sentirse solo.
8. Haz un seguimiento al alumno desde la implicación personal.
9. Reconoce tus limitaciones y acepta que la sociedad no siempre da respuesta.
10. La educación sexual es de todos.

*"El aprendizaje afectivo-sexual más importante es tener la seguridad de que podemos querer y ser queridos, que podemos confiar en los demás y que podemos construir relaciones de intimidad seguras."*

Alejandra Lucas Coca

## Annex 14. Educació Afectivo-Sexual. Tutories educació infantil i primària.

	DESCUBRO MI CUERPO	DESCUBRO MI CUERPO	CONOZCO MI CUERPO	MI CUERPO Y MI MENTE CAMBIAN	
OBJETIVOS	CONTENIDOS EI	CONTENIDOS 1º Y 2º EP	CONTENIDOS 3º Y 4º EP	CONTENIDOS 5º Y 6º EP	
<b>1r TRIMESTRE</b>					
1	Descubrir mi cuerpo	- Autoestima y seguridad. - Partes del cuerpo.	- Autoestima y seguridad. - Esquema corporal. - Partes del cuerpo.	- Autoestima y seguridad. - Esquema corporal. - Partes del cuerpo.	- Autoestima y seguridad. - Aparato reproductor masculino/femenino. - Partes del cuerpo. - Identificación y aceptación de mis cambios físicos.
2	Respetar las diferencias físicas.	- Identificación y respeto por las diferencias físicas.	- Tolerancia y respeto por las diferencias físicas.	- Tolerancia y respeto por las diferencias físicas.	- Respeto mi cuerpo y el de los demás.
3	Respetar las diferencias de género.	- Estereotipos.	- Estereotipos.	- Estereotipos.	- Mitos, estereotipos y prejuicios. - Diferentes identidades sexuales.
4	Aprender a aceptarme y a quererme.	- Respeto mi cuerpo.	- Respeto mi cuerpo.	- Diferentes identidades sexuales. - Respeto mi cuerpo.	- Diferentes identidades sexuales. - Respeto mi cuerpo.
<b>2n TRIMESTRE</b>					
5	Identificar mis propias emociones y sensaciones.	- Tristeza, enfado, vergüenza, placer, rechazo. - Sentimiento de culpa. - Respeto mi cuerpo.	- Tristeza, enfado, vergüenza, pudor, placer, rechazo. - Sentimiento de culpa. - Respeto mi cuerpo.	- Tristeza, enfado, desprecio, envidia, vergüenza, pudor, placer, rechazo. - Sentimiento de culpa. - Respeto mi cuerpo. - Diferentes identidades sexuales.	- Tristeza, enfado, desprecio, adoración, desprecios, asco, envidia, vergüenza, orgullo, satisfacción, preocupación, pudor, placer, rechazo. - Sentimiento de culpa. - Respeto mi cuerpo. - Diferentes identidades sexuales.
6	Regular mis propias emociones y sentimientos.	- Tristeza, enfado, vergüenza, placer, rechazo. - Sentimiento de culpa.	- Tristeza, enfado, vergüenza, placer, rechazo. - Sentimiento de culpa.	- Tristeza, enfado, desprecio, envidia, vergüenza, pudor, placer, rechazo. - Tristeza, enfado, vergüenza, placer, rechazo. - Sentimiento de culpa.	- Tristeza, enfado, adoración, desprecio, asco, envidia, vergüenza, orgullo, satisfacción, preocupación, pudor, placer, rechazo. - Tristeza, enfado, vergüenza, placer, rechazo. - Sentimiento de culpa.
<b>3r TRIMESTRE</b>					
7	Diferenciar entre relaciones saludables y/o tóxicas.	- Lenguaje verbal y no verbal.	- Lenguaje verbal y no verbal.	- Lenguaje verbal y no verbal. - Amistad y noviazgo.	- Lenguaje verbal y no verbal. - Diferenciación entre sexo y amor. - Ventajas y riesgos de las redes sociales.
8	Identificar situaciones que puedan poner en riesgo mi integridad física y emocional, así como la de los demás.	- Identificación de situaciones que me generan malestar. - Identificación de situaciones en las que genero malestar a los demás.	- Identificación de situaciones que me generan malestar. - Identificación de situaciones en las que genero malestar a los demás.	- Identificación de situaciones que me generan malestar. - Identificación de situaciones en las que genero malestar a los demás.	- Identificación de situaciones que me generan malestar. - Identificación de situaciones en las que genero malestar a los demás.
9	Identificar y comunicar situaciones de abuso, acoso y/o maltrato sexual.	- Lo que no me pueden hacer/pedir. - Lo que no puedo hacer/pedir. - Aprendo a decir NO. - Conductas inapropiadas.	- Lo que no me pueden hacer/pedir. - Lo que no puedo hacer/pedir. - Aprendo a decir NO. - Conductas inapropiadas.	- Lo que no me pueden hacer/pedir. - Lo que no puedo hacer/pedir. - Aprendo a decir NO. - Conductas inapropiadas.	- Lo que no me pueden hacer/pedir. - Lo que no puedo hacer/pedir. - Aprendo a decir NO. - Conductas inapropiadas.
10	Identificar un adulto de referencia.	- Referencia de un adulto que me dé seguridad y confianza.	- Referencia de un adulto que me dé seguridad y confianza.	- Referencia de un adulto que me dé seguridad y confianza.	- Referencia de un adulto que me dé seguridad y confianza.

**Annex 15. Educació Afectivo-Sexual. Tutories educació secundària i batxillerat.**


Bloque 1. AUTOESTIMA E IDENTIDAD DE GÉNERO		
1º ESO. Definición de uno mismo		
TEMPORALIZACIÓN	1er TRIMESTRE	2 Sesiones
ACTIVIDAD 1	¿Quién soy yo?	ATRIBUTOS. Adquirir vocabulario para denominar las cualidades personales
ACTIVIDAD 2	¿Cómo me ven?	EL FOLIO POSITIVO. Pasar un folio con el nombre del alumno en el que todos los compañeros le dirán algo positivo. Posteriormente cada uno, tras leerlo, valorará aquello que los otros piensan de él
2º ESO. Definición de uno mismo		
TEMPORALIZACIÓN	1er TRIMESTRE	2 Sesiones
ACTIVIDAD 1	<i>Definición de uno mismo</i>	ATRIBUTOS II. Adquirir vocabulario para denominar las cualidades personales
ACTIVIDAD 2	<i>Mi mejor Yo posible</i>	Dibujo de la Silueta
3º ESO. Autoimagen		
TEMPORALIZACIÓN	1er TRIMESTRE	2 Sesiones
ACTIVIDAD 1	<i>El autoconcepto positivo.</i>	OBJETIVO. Favorecer la autoimagen positiva y reforzar el autoconcepto positivo. Se dibujan a sí mismo y apuntan tres cualidades que le definen y los compañeros deben adivinar de quién se trata.
ACTIVIDAD 2	<i>¿De qué estamos hablando?</i>	Dar léxico concreto sobre género, y saber qué definición daban y qué es...
4º ESO. Yo decido lo que quiero		
TEMPORALIZACIÓN	1er TRIMESTRE	1 Sesión
ACTIVIDAD 1	<i>Rompiendo Estereotipos</i>	Personajes de la historia y sus contribuciones.
ACTIVIDAD 2	<i>Agresión en el ascensor</i>	Rutina de pensamiento. Círculo de pensamiento. Debate con diferentes roles al azar tras observación del video "Agresión en el ascensor" (puntos de vista: agresores, víctimas, jueces, observadores)
1º BACHILLERATO. Yo decido lo que quiero		
ACTIVIDAD 1	<i>Autoestima-violencia de género</i>	Visionado del Documental. <i>Mamá duerme, que yo vigilo</i>
ACTIVIDAD 2	<i>Autoestima-violencia de género</i>	Cuestionario, reflexión...del Documental <i>Mamá duerme, que yo vigilo.</i>

<b>Bloque 2. RELACIONES</b>		
<b>1º ESO. Relaciones de amistad</b>		
TEMPORALIZACIÓN	2º TRIMESTRE	1 Sesión
ACTIVIDAD	Círculo de Confianza	OBJETIVO. Identificar a una persona de referencia a quien pueden pedir ayuda. Ayuda también a definir los espacios en función de la relación con las otras personas.
	<a href="https://drive.google.com/drive/folders/1kabFL3Qc2PrNMalyKuOepHPMzmuqvcuP">https://drive.google.com/drive/folders/1kabFL3Qc2PrNMalyKuOepHPMzmuqvcuP</a>	
ACTIVIDAD EXTRA	La mujer asesinada	
	<a href="https://drive.google.com/drive/folders/1kabFL3Qc2PrNMalyKuOepHPMzmuqvcuP">https://drive.google.com/drive/folders/1kabFL3Qc2PrNMalyKuOepHPMzmuqvcuP</a>	
<b>2º ESO. Relaciones amistad y enamoramiento</b>		
TEMPORALIZACIÓN	2º TRIMESTRE	1 Sesión
ACTIVIDAD	El vídeo de Lucas	OBJETIVO. Trabajar los peligros de internet y elección de amigos virtuales
ACTIVIDAD EXTRA	Mira quien canta	OBJETIVO. Análisis de las letras de las canciones con contenido sexista.
<b>3º ESO. Relaciones saludables</b>		
TEMPORALIZACIÓN	2º TRIMESTRE	1 Sesión
ACTIVIDAD	Cita a ciegas	Anuncio Orange
	Corazones con mensajes	
ACTIVIDAD EXTRA	Estilos de pareja	Actividad de los círculos
<b>4º ESO. Relaciones saludables</b>		
TEMPORALIZACIÓN	2º TRIMESTRE	1 Sesión
ACTIVIDAD	Video. La historia de Pepe y Pepa y Role playing	OBJETIVO. Visualización del video donde se evidencia la escalada de la violencia de género. Posteriormente, creación en cooperativo de historias de conflictos en amistad o paraje y cómo se han resuelto.
<b>1º BACHILLERATO. Relaciones saludables (Yo, Tú, Él, Nosotros, Vosotros, Ellos)</b>		
TEMPORALIZACIÓN	2º TRIMESTRE	1 Sesión
ACTIVIDAD	Video. <i>Consentimiento sexual explicado con té</i>	OBJETIVO. Reflexión sobre la necesidad de saber decir No e identificar las relaciones.
<b>Bloque 3. SEXUALIDAD</b>		
<b>1º ESO</b>		
TEMPORALIZACIÓN	3er TRIMESTRE	1 Sesión
ACTIVIDAD	<i>El buzón de las dudas</i>	Cambios biológicos-psicológicos de la pubertad. Preguntas y respuestas a partir del

		buzón de clase.
2º ESO		
TEMPORALIZACIÓN	3er TRIMESTRE	1 Sesión
ACTIVIDAD	" <i>La primera vez que...</i> "	Análisis de la sexualidad en la sociedad: redes sociales, internet, publicidad... Trabajo de las expectativas sobre las primeras veces.
3º ESO		
TEMPORALIZACIÓN	3er TRIMESTRE	1 Sesión
ACTIVIDAD	<i>Prácticas sexuales saludables. Mitos I.</i>	Análisis de mitos, respuesta sexual humana (deseo, excitación...)
4º ESO		
TEMPORALIZACIÓN	3er TRIMESTRE	1 Sesión
ACTIVIDAD	<i>Métodos anticonceptivos. Mitos II.</i>	Métodos anticonceptivos. Cooperativo de expertos. Cada grupo investigará sobre un método (posibilidad de Spot y explicación con folleto).
1º BACHILLERATO		
TEMPORALIZACIÓN	3er TRIMESTRE	1 Sesión
ACTIVIDAD	<i>Enfermedades de transmisión sexual y orientación sexual. Mitos III.</i>	Historia del movimiento LGTBIQ. Continuar con los mitos sobre sexualidad (coito, orientación sexual, enfermedades de transmisión sexual...)

## Annex 14. Serveis d'acompanyament.

SERVEIS D'ACOMPANYAMENT A ADOLESCENTS I JOVES	
	<p>Els PIJ són serveis juvenils on podràs trobar tota aquella informació que t'interessa mitjançant l'<b>atenció personalitzada i gratuïta de professionals</b> en temàtica acadèmica, laboral, mobilitat internacional, turisme, habitatge,...</p>
	<p>Servei d'atenció juvenil del districte, s'ofereix el servei a l'hora del pati. Centralitzen les atencions entre diferents recursos juvenils externs (PIJ, ATE,...)</p>
	<p>El servei és obert una tarda a la setmana en un casal o centre cívic amb activitats juvenils dels districtes i atén els adolescents i joves que necessiten una resposta especialitzada, àgil i immediata al seu malestar o patiment així com els familiars que requereixen una orientació i recolzament especialitzats.</p>
	<p>Servei d'escolta i acompanyament per a joves de 12 a 20 anys. Ofereixen tallers, activitats grupals i espais de reflexió. Programació trimestral de tallers i activitats puntuals per treballar temàtiques diverses. Servei d'atenció individual i <b>confidencial</b> (Nataxa, psicòloga)</p>
	<p>Centre d'Informació i Assessorament per a Joves. <a href="http://www.barcelona.cat/ciaj">www.barcelona.cat/ciaj</a></p>
	<p>L'atenció s'ha anat adaptant als canvis, necessitats i inquietuds del col·lectiu jove, principalment en relació amb la promoció de la salut psicoafectiva i sexual i l'educació per a la prevenció. S'atenen les demandes i consultes fetes personalment, ja sigui de <a href="#">manera presencial</a>, <a href="#">per telèfon</a>, <a href="#">whatsapp</a> o <a href="#">e-mail</a>.</p>
	<p>Servei de detecció d'adolescents i joves que fan del carrer el lloc prioritari de relació, i oferir-los acollida, orientació i activitats que els apropin als serveis i equipaments del barri, amb l'objectiu de millorar la convivència amb l'entorn i ampliar les seves possibilitats de promoció personal i social.</p>
	<p>El Centre per a Famílies amb Adolescents és un espai adreçat a pares, mares i tutors o tutores de nois i noies d'entre 12 i 20 anys on hi trobareu recursos per potenciar les vostres capacitats i habilitats personals.</p>

 <b>CENTRE JOVE D'ATENCIÓ A LES SEXUALITATS</b>		
OBJECTIUS	A QUI VA ADREÇAT	OFEREIX
<p>L'objectiu fonamental del servei, basat en els <u>Drets Sexuals i Reproductius</u> i la seva defensa, és el d'atendre i acompanyar els joves i el seu entorn, en el procés de creixement per afavorir la vivència d'una sexualitat positiva i responsable. Els Drets sexuals, la mirada biogràfica i el feminisme són les tres bases de la nostra intervenció (veure l'apartat "Els vostres drets, el nostre model").</p>	<p><b>L'atenció</b>, des d'una visió global i pluridisciplinària de la salut, <b>s'ofereix a nois i noies fins a 30 anys.</b></p>	<p>✓ATENCIÓ INDIVIDUAL</p> <p>✓TREBALL COMUNITARI Educació afectivo-sexual.</p> <p>Foment dels drets sexuals i reproductius.</p> <p>Intervencions amb joves, professionals i famílies.</p> <p>✓GENERACIÓ DE CONEIXEMENT Creació de dinàmiques i materials educatius. Assessorament.</p>
COM ACCEDIR-HI		
<p><b>ATENCIÓ PRESENCIAL</b></p> <p><b>Gratuïta i confidencial</b></p> <p>Carrer La Granja 19 (08024 Barcelona)</p> <p>Dilluns a dijous d'11 a 19.30 h   Divendres de 10 a 17 h</p> <p>(Dimarts i dijous tancat de 14 a 16 h)</p> <p><b>ATENCIÓ NO PRESENCIAL</b></p> <p>Consulta telefònica 934151000</p> <p>Consulta whatsapp: 687748640</p> <p><a href="http://www.centrejove.org/">http://www.centrejove.org/</a></p>		





OBJECTIUS	A QUI VA ADREÇAT	OFEREIX
<p>Detectar i atendre de manera preventiva el patiment psicològic i problemes de salut mental d'adolescents i joves.</p>	<ul style="list-style-type: none"> <li>✓ Adolescents i joves de 12 a 22 anys.</li> <li>✓ Familiars d'adolescents que requereixen orientació i suport especialitzats.</li> <li>✓ Professionals que treballen amb adolescents i joves que necessiten assessorament en casos i situacions concretes.</li> </ul>	<ul style="list-style-type: none"> <li>✓ Detecció i atenció especialitzada del patiment psicològic i/o dels problemes de salut mental incipients per part d'un equip de professionals clínics de l'àmbit de la salut mental.</li> <li>✓ Orientació i acompanyament psicològic per a joves i adolescents i la seva família a la xarxa de salut mental de referència, quan calgui.</li> <li>✓ Assessorament a professionals que treballen amb adolescents.</li> </ul>
<p>COM ACCEDIR-HI</p>		
<p>Nou Barris (centre cívic Zona Nord): c/ Vallcivera, 14                      Horari: dimecres de 16 a 20 hores.                      Telèfon: 686791271                      Correu electrònic: <a href="mailto:konsultam@cs9b.com">konsultam@cs9b.com</a></p> <p style="text-align: right;"><a href="http://www.barcelona.cat/salut">www.barcelona.cat/salut</a></p>		



OBJECTIUS	A QUI VA ADREÇAT	OFEREIX
Informar sobre temes acadèmics, professionals, de mobilitat a l'estranger,...	<ul style="list-style-type: none"> <li>✓ Grup de joves vinculats al centre.</li> <li>✓ En cas excepcional es pot desplaçar a consultes de joves individuals.</li> </ul>	<ul style="list-style-type: none"> <li>✓ Servei d'informació juvenil descentralitzat.</li> <li>✓ Respostes a consultes informatives de joves i/o realització d'accions de dinamització d'informació.</li> <li>✓ Es poden desplaçar sota demanda a les escoles (hora del pati).</li> </ul>
COM ACCEDIR-HI		
<p>Punt 7 - Punt InfoJOVE Horta-Guinardó</p> <p><b>Adreça:</b> C Horta 71 (Horta-Guinardó)</p> <p><b>Tel.:</b> 934202595</p> <p><b>Web:</b> <a href="http://www.punt7.org">www.punt7.org</a></p>		



OBJECTIUS	A QUI VA ADREÇAT	OFEREIX
<p><b>Proporciona eines i recursos per enfortir les teves habilitats personals i socials, i fomentar el teu creixement personal.</b></p>	<p>✓ Adolescents i joves de 12 a 20 anys.</p>	<p><b>Activitats grupals, tallers i espais de reflexió, on poder parlar de sentiments i emocions, on resoldre conflictes, i treballar l'autoestima, el respecte, l'assertivitat...</b></p> <p>Per exemple, algunes de les activitats que et proposa "Aquí t'escoltem" són: "I tu com lligues?", per conèixer gent nova i plantejar-te formes de lligar respectuoses. O "Expressart", en què, a partir del ball, la pintura, el teatre, la música, l'escriptura... pots conèixer el teu inconscient i fer cridar les teves emocions. També pots apuntar-te a "Sexcrets", taller de sexualitat o al taller de "Karate" per treballar l'autoconeixement i la gestió d'emocions...</p> <p>✓ <b>Un servei d'atenció individual i confidencial</b></p> <p>En aquest espai t'oferiran ajuda i orientació específica, t'escoltaran i atendran, oferint-te suport professional, des de la comprensió i el respecte. Segur que tens un munt de solucions dins teu que junts podreu valorar i posar en marxa perquè et trobis millor!</p>
<p>COM ACCEDIR-HI</p>		
<p><b><u>Aquí t'escoltem" Horta-Guinardó</u></b>            — A l'Espai Jove Boca Nord</p> <ul style="list-style-type: none"> <li>• Tallers i activitats grupals: <a href="mailto:bocanord_aquitescoltem@bcn.cat">bocanord_aquitescoltem@bcn.cat</a> / Whatsapp 696 943 354</li> <li>• Atenció individual i confidencial: <a href="mailto:consulta_aquitescoltem@bcn.cat">consulta_aquitescoltem@bcn.cat</a> / Whatsapp 659 794 415</li> </ul>		

**puntsjip**

Jove, informat  
i participa!

OBJECTIUS	A QUI VA ADREÇAT	OFEREIX
<ul style="list-style-type: none"> <li>✓ Apropar a nois i noies tota la informació que pugui ser del seu interès: opcions d'estudis després de l'ESO, instal·lacions per fer esport, qüestions vinculades a la salut jove o a la mobilitat estudiantil...</li> <li>✓ Fomentar la participació i l'associacionisme juvenil.</li> </ul>	<ul style="list-style-type: none"> <li>✓ Adolescents de 12 a 16 anys.</li> </ul>	<p>Coordinats amb els centres, els punts estan a càrrec d'un/a dinamitzador/a professional que atén les consultes dels i les noies o els deriva a d'altres recursos que els puguin ser d'utilitat.</p>
COM ACCEDIR-HI		
<p><b>Horta-Guinardó (A/e: <a href="mailto:jip_hortaguinardo@bcn.cat">jip_hortaguinardo@bcn.cat</a>)</b></p> <ul style="list-style-type: none"> <li>• Anna Gironella de Mundet.- Dilluns</li> <li>• Francisco de Goya.- Dilluns</li> <li>• Joan Brossa.- Dimarts</li> <li>• Sant Joan Bosco.- Dimarts</li> <li>• Ferran Tallada.- Dimecres</li> <li>• Vall d'Hebron.- Dimecres</li> <li>• Narcís Monturiol.- Dijous</li> <li>• Virolai.- Dijous</li> <li>• Príncep de Girona.- Divendres</li> </ul>		



OBJECTIUS	A QUI VA ADREÇAT	OFEREIX
<p>El Centre per a Famílies amb Adolescents és un servei de l'Ajuntament de Barcelona adreçat a les persones que exerceixen el rol parental (pares, mares o tutors/es). Oferim informació, formació i orientació amb els objectius següents:</p> <ul style="list-style-type: none"> <li>• Afavorir l'autoconeixement, la revisió i reconeixement de la funció parental</li> <li>• Contribuir a la formulació concreta dels aspectes que generen dificultat</li> <li>• Acompanyar en l'exercici empàtic sobre l'etapa adolescent</li> <li>• Millorar l'assertivitat i la capacitat de posar límits millorant, si escau, les habilitats comunicatives</li> <li>• Proporcionar experiències en un context grupal i/o individual en què es pugui viure la diversitat i el conflicte com una oportunitat d'aprenentatge</li> </ul>	<p>El Centre per a Famílies amb Adolescents és un espai adreçat a pares, mares i tutors o tutores de nois i noies d'entre 12 i 20 anys on hi trobareu recursos per potenciar les vostres capacitats i habilitats personals</p>	<p>✓ <b><u>Sensibilització i formació</u></b> Fem activitats grupals de temàtiques diverses (gestió emocional i de conflictes, comunicació, afectivitat i sexualitat...) on podreu participar, aprendre i compartir la vostra vivència com a pares/mares. També posem a la vostra disposició eines que us permetin cuidar-vos emocionalment en aquesta nova etapa, l'adolescència dels fills/es. Consulteu el calendari d'activitats al web</p> <p>✓ <b><u>Atenció individualitzada</u></b> Si us sentiu desconcertats, desbordats, o teniu algun dubte respecte a la relació amb el vostre fill/a adolescent, us oferim assessorament i acompanyament professional individualitzat. Us ajudarem a mobilitzar els vostres propis recursos per poder adaptar el rol de pare/mare en aquest nou moment vital. Aquest espai obre la possibilitat d'incorporar el fill o la filla si es considera adient i si ho desitgeu</p>

COM ACCEDIR-HI

Centre per a Famílies amb Adolescents  
 Sant Antoni Maria Claret, 64-78  
 08025 Barcelona  
 Horari: Dilluns i dimarts: 16-20 h Dimecres i dijous: 9-14 h i 16-20 h Divendres: 9-14 h Cal demanar cita prèvia: ▶ 932 563 560 ▶  
 saif@bcn.cat Servei gratuït

## Annex 15: Presentació Protocols d'actuació. Reunió de directors 24-01-2020



### ÍNDICE

- Marco normativo.
- Derechos de la infancia y de la adolescencia.
- Necesidades de la infancia y de la adolescencia.
- Protocolos de actuación ante situaciones conflictivas.
- Maltrato infantil y adolescente.
  - Definición y tipos de maltrato.
  - Prevención del maltrato.
  - Detección del maltrato.
  - Valoración e intervención en caso de maltrato.
- Faltas gravemente perjudiciales para la convivencia en el centro educativo.
- Intervención en caso de conflicto grave con el alumnado.
- Absentismo escolar. Definición y tipos.
- Protocolo de comunicación.



### DERECHOS DE LA INFANCIA Y DE LA ADOLESCENCIA

- Derecho a un nivel básico de bienestar.
- Subsidiariedad.
- Interés superior del niño o adolescente como consideración primordial.
- Derecho a ser oído y escuchado.
- Derecho a la asistencia jurídica gratuita e inmediata.
- Derecho a la NO-discriminación, a la igualdad de trato, a la equidad y a la universalidad.

### NECESIDADES DE LA INFANCIA Y DE LA ADOLESCENCIA

**Físicas/Biológicas**

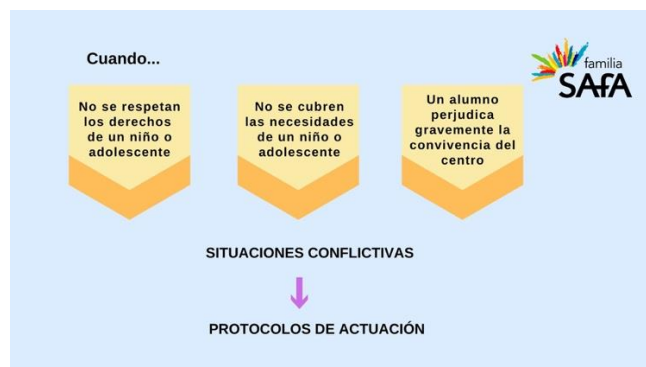
- Alimentación.
- Vivienda.
- Higiene.
- Sueño.
- Actividad física, ejercicio y juego.
- Protección de riesgos reales. Integridad física.
- Salud.

**Cognitivas**

- Estimulación sensorial.
- Exploración física y social.
- Comprensión de la realidad física.

**Emocionales y sociales**

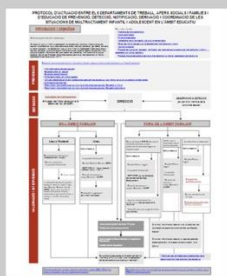
- Seguridad emocional.
- Red de relaciones sociales.
- Participación y autonomía progresiva.
- Sexuales.
- Protección de riesgos imaginarios.
- Interacción lúdica.



### PROTOCOLOS DE ACTUACIÓN ANTE SITUACIONES CONFLICTIVAS



## MALTRATO INFANTIL Y ADOLESCENTE



## DEFINICIÓN Y TIPOS DE MALTRATO



### Definición de maltrato:

Situación en la que un niño/adolescente es objeto de violencia física/psíquica/sexual/emocional o privación de sus derechos y de su bienestar, por acción o por omisión, por parte de sus padres, tutores legales o por cualquier otra persona.

### Tipos de maltrato:

- Maltrato físico.
- Negligencia o abandono.
- Maltrato psicológico o emocional.
- Abuso sexual.
- Maltrato prenatal.
- Sometimiento químico/farmacéutico.
- Maltrato institucional.
- Explotación laboral.
- Explotación sexual.
- Maltrato mediante las TIC.

## PREVENCIÓN DEL MALTRATO



## DETECCIÓN DEL MALTRATO



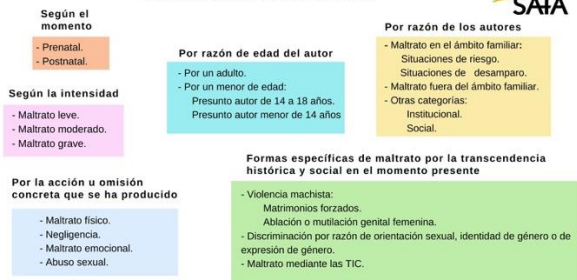
Observación y/o entrevista al alumno.

Entrevista con los padres, tutores legales o cuidadores.

Recogida sistemática de indicadores (RUMI):

1. Aspecto físico.
2. Aspecto emocional.
3. Comportamiento.
4. Nivel de desarrollo y/o de aprendizaje.
5. Relación de sus padres, tutores legales o cuidadores.
6. Contexto sociofamiliar y personal.

## VALORACIÓN DEL MALTRATO



## INTERVENCIÓN EN CASO DE MALTRATO EN EL ÁMBITO FAMILIAR



### • LEVE O MODERADO:

DIRECCIÓN → INSPECCIÓN + SERVICIOS SOCIALES.

### • GRAVE:

DIRECCIÓN → INSPECCIÓN + SERVICIOS SOCIALES + DGAIA + FISCALÍA DE MENORES + JUZGADO DE GUARDIA + FFCCSE (denuncia).

### • ABUSO SEXUAL (producido en las últimas 72 horas) o MALTRATO FÍSICO EVIDENTE:

DIRECCIÓN → HOSPITAL DE REFERENCIA (taxi) + INSPECCIÓN + SERVICIOS SOCIALES + DGAIA + FISCALÍA DE MENORES + JUZGADO DE GUARDIA + FFCCSE (denuncia).

## INTERVENCIÓN EN CASO DE MALTRATO FUERA DEL ÁMBITO FAMILIAR



### Mismo procedimiento y además:

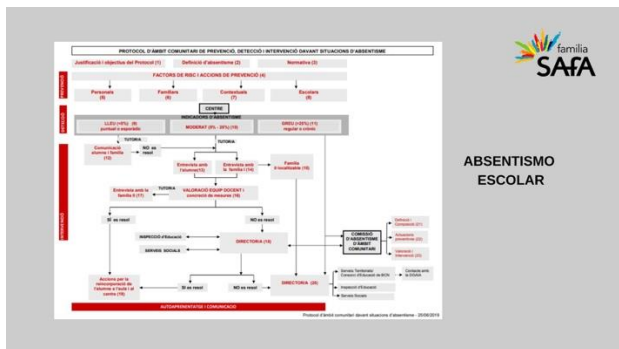
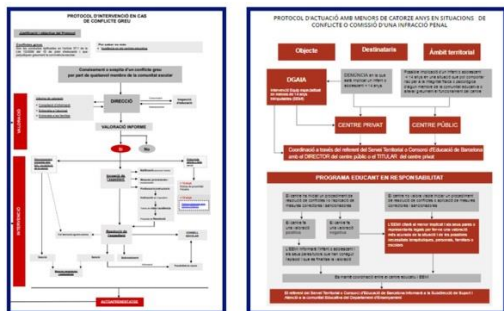
- En caso que el autor sea un adulto vinculado profesionalmente al centro educativo, el director apartará cautelarmente al profesional implicado del contacto directo con los alumnos y comprobará si han existido más casos.
- En caso que este alumno/a se encuentre en una situación de riesgo o de posible desamparo, la dirección del centro lo comunicará a los Servicios de Atención a la Infancia.
- El director del centro informará a los padres, tutores legales o cuidadores de las actuaciones que se están llevando a cabo.

## Faltas gravemente perjudiciales para la convivencia en el centro educativo según la normativa vigente



- a) Las injurias, ofensas, agresiones físicas, amenazas, vejaciones o humillaciones a otros miembros de la comunidad educativa, el deterioro intencionado de sus pertenencias y los actos que atenten gravemente contra su intimidad o su integridad personal.]
- b) La alteración injustificada y grave del desarrollo normal de las actividades del centro, el deterioro grave de las dependencias o los equipamientos del centro, la falsificación o sustracción de documentos y materiales académicos y la suplantación de personalidad en actos de la vida escolar .
- c) Los actos o la posesión de medios o sustancias que puedan ser perjudiciales para la salud, y la incitación a estos actos.
- d) La comisión reiterada de actos contrarios a las normas de convivencia del centro.

INTERVENCIÓN EN CASO DE CONFLICTO GRAVE CON EL ALUMNADO



ABSENTISMO ESCOLAR

**Definición**  
Ausencia reiterada y no justificada del niño o adolescente en edad de escolaridad obligatoria.

**Tipos**

- **Puntual o leve (< 5%)**: se gestiona en el Centro Educativo.
- **Moderado (5-25%)**: se gestiona en el Centro Educativo.
- **Regular (25-50%)**: se gestiona en el Centro Educativo.
- **Regular (>50%)**: se notifica a la Comisión Social.
- **Crónico (>75%)**: se notifica a la Comisión de Absentismo del Distrito.
- **Abandono prematuro (100%)**: se notifica a la Comisión de Absentismo del Distrito.

**PROTOCOLO DE COMUNICACIÓN**

ALUMNOS CON NECESIDADES ESPECÍFICAS DE APOYO EDUCATIVO.

Un miembro de la comunidad educativa detecta una necesidad educativa específica.

Comenta el caso al tutor del alumno.

El tutor comenta el caso al coordinador de etapa.

Tutor y coordinador deciden si es necesario presentar el caso al equipo de orientación.

En equipo acordamos si el caso requiere seguimiento por parte del equipo de orientación y convivencia.

Solicitamos autorización a la familia.

En equipo concretamos las actuaciones educativas: reuniones con la familia, derivación del caso a servicios educativos externos, plan individualizado, etc.

El tutor comenta el caso en la reunión de evaluación.

El orientador comenta el caso en la reunión de la CAD.

El director supervisa el seguimiento del caso y aprueba los acuerdos de las diferentes reuniones.

